

Estudo Técnico Preliminar 55/2022

1. Informações Básicas

Número do processo: 50500.173455/2022-02

2. Descrição da necessidade

Criada pela Lei nº 10.233, a Agência Nacional de Transportes Terrestres é uma autarquia sob regime especial, que tem sede e foro no Distrito Federal, e está presente em todo o território nacional por meio das Unidades Regionais e Postos de Fiscalização.

Tem por finalidade regular, supervisionar e fiscalizar as atividades de prestação de serviços e de exploração da infraestrutura de transportes, exercidas por terceiros, visando garantir a movimentação de pessoas e bens, harmonizar os interesses dos usuários com os das empresas concessionárias, permissionárias, autorizadas e arrendatárias, e de entidades delegadas, preservado o interesse público, arbitrar conflitos de interesses e impedir situações que configurem competição imperfeita ou infração contra a ordem econômica.

Neste contexto a Sede da Agência, em Brasília DF, tem uma população de servidores e colaboradores de aproximadamente 1.000 pessoas lotadas nas diversas Superintendências, Gerências, Coordenações, distribuídas por diversas salas e blocos.

Como os locais de trabalho necessitam de maior segurança, com a possibilidade de se fazer o acompanhamento de pessoas que transitam pelos andares e a exclusão de acesso aos não autorizadas a frequentar aqueles locais, surge a necessidade de aquisição de sistema de controle de acesso biométrico, assegurando que somente transitem pelos locais pessoas com a devida autorização.

Para tanto, de modo que o sistema de controle de acesso biométrico funcione adequadamente, são necessários diversos itens que, dada a sua funcionalidade complementar, componham o todo do sistema de controle.

Tais itens encontram-se detalhados na Descrição dos Requisitos da Contratação. Cumpre salientar que cada um dos itens que compõem o objeto a ser licitado é imprescindível para que a solução pretendida com a solução como um todo seja alcançada.

Cada um dos itens, divididos em 2 grupos, se destina a prover uma solução específica e de caráter complementar às soluções dos demais itens, de modo que a solução geral almejada seja alcançada. Sendo assim, cada um deles é necessário, sob pena de a solução geral ser comprometida.

3. Área requisitante

Área Requisitante	Responsável
AESINF/DIR	ROBERTO RODRIGUES LOIOLA

4. Descrição dos Requisitos da Contratação

Aquisição e instalação de sistema de controles biométricos e módulos de portas, com software de controle de acesso, nas quantidades e exigências estabelecidas neste instrumento:

GRUPO	ITEM	DESCRIÇÃO DO ITEM	UNID	Quantidade
	1	Fornecimento e instalação de aparelho de identificação biométrica	Unidade	29

1	2	Fornecimento e instalação de botão de saída inox c/ caixa automatiza	Unidade	29
	3	Fornecimento e instalação de fonte alimentação ininterrupta FA 1220	Unidade	29
	4	Fornecimento e instalação de Kit universal FE 20150 Fechadura-eletrônica s/ sensor	Unidade	29
	5	Fornecimento e instalação de bateria Selada 7A/12V	Unidade	29
	6	Fornecimento e instalação de receptora XAR 3060 Intelbras (essa marca serve só como referência, serão aceitos produtos similares ou de melhor qualidade)	Unidade	29
	7	Fornecimento de Controle Remoto XAC 4000 Intelbras (essa marca serve só como referência, serão aceitos produtos similares ou de melhor qualidade)	Par	29
	8	Fornecimento de cadastrador de impressão digital	Unidade	3
	9	Fornecimento de acionador de emergência rearmável Intelbras (essa marca serve só como referência, serão aceitos produtos similares ou de melhor qualidade)	Unidade	29
	10	Licença Intelbras (essa marca serve só como referência, serão aceitos produtos similares ou de melhor qualidade)	Unidade	29
	11	Fornecimento de Software de controle	Serviço	1
	12	Instalação e configuração do Sistema	Unidade	29
Total do Grupo 1				
2	13	Fornecimento e instalação de módulo de porta com folha dupla do piso ao teto, em vidro duplo laminado de segurança com espessura mínima de 6 mm, espessura mínima da porta de 40 mm encaixilhados em perfis de alumínio de 110mm de largura. Dobradiças em alumínio com sistema de anéis antirruído em nylon, encaixadas frontalmente ao batente e fixadas a ele sob pressão através de parafusos perímetro em aço inoxidável de ponta cônica sem perfuração no batente e que permita a regulação da folha de porta (sem necessidade de corte) no próprio batente. Fechaduras 515 AEE ou similar Batentes totalmente em liga de alumínio extrudado com canal para encaixe de dobradiças e chapa testa, acabamento de topo em todo o perímetro em PVC rígido de encaixe sob pressão. Persianas entre vidros acionadas por comando tipo botão, com todos os seus mecanismos de funcionamento (superior, inferior e comando botão) embutidos na estrutura da porta, visualizando-se somente as réguas de alumínio, Modulação: 1.800 mm.	Peça	17
	14	Fornecimento e instalação de molas aéreas compatíveis com as portas	Unidade	28
	Total do Grupo 2			

Especificações mínimas dos aparelhos do Grupo 1:

Aparelho de identificação biométrica, com as seguintes características:

Métodos de autenticação: cartão de proximidade e biometria digital;

Modulação: ASK ou de qualidade similares ou superior;

Frequências de operação: 125 KHZ (digital) ou de qualidade similares ou superior;

Taxa de transmissão: 3.906 kbps ou de qualidade similares ou superior;

Tempo de leitura da digital ou cartão: 2 segundos ou inferior;

Código de emissão: específico e apropriado para o modelo dentro das demais especificações;

Tipo de antena: interna;

Capacidade máxima de cartões: 10.000 ou superior;

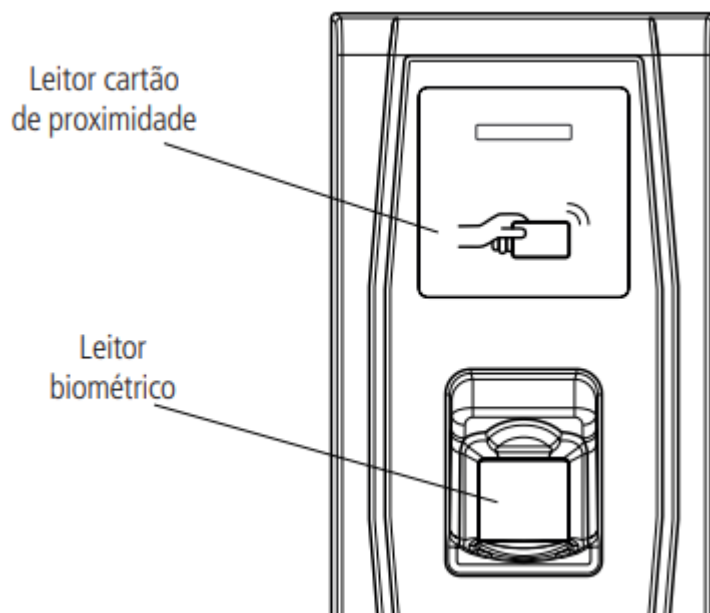
Capacidade máxima de biometrias: 1.500 ou superior;

Interface de comunicação: Ethernet;

Carcaça em aço inox, anti vandalismo e anti respingo;

Dimensões (LXAXP): 72 x 146 x 34 mm ou inferiores.

A título exemplificativo, segue a figura do dispositivo de identificação com as características informadas:



Botão de saída para liberação de portas em sistemas de controle de acesso com botão de acesso em Inox, com as seguintes características:

Possuir uma vida útil de no mínimo 500.000 manobras, sendo de sobrepor e de alta resistência;

Possibilitar operação com uma tensão de alimentação de no máximo 36 Vdc e corrente máxima de operação 3A;

Suportar a temperatura de operação de 0° C a 50° C;

O equipamento deverá ser fornecido com no mínimo 1(um) ano de garantia pelo fabricante.

Fonte fonte alimentação ininterrupta FA 1220, com as seguintes características:

Fonte de alimentação bivolt (90 a 240 VAC) para sistema de controle de acesso que deverá fornecer alimentação constante ao sistema de fechaduras e controle de acesso;

Temporizador integrado com saída ajustável de pelo menos 1, 5 e 30 segundos para acionamento de fechaduras eletromagnéticas;

Seu gabinete deverá possibilitar abrigar uma bateria de 12 VDC / 7 Ah e possuir a função de carga inteligente para garantir maior vida útil da bateria, sendo que esta deverá ser fornecida juntamente com a fonte;

Sua saída deverá fornecer uma tensão de 14,4 V e corrente de no máximo 2 A, sendo sua potência (carga nominal) menor ou igual a 29 W;

Deve possuir ao menos uma saída de relé NA (Normalmente Aberta) que poderá ser por contato NA com pulso negativo ou por comando de 12 a 24 V em corrente contínua ou alternada com pulso positivo;

Permitir conexão com botão de acionamento;

Deve possuir proteção ao menos contra curto-circuito, sobrecarga e inversão de polaridade da bateria;

Possuir sinalização através de LED que indiquem pelo menos o status de carregamento da bateria, tensão baixa da bateria, ausência ou bateria danificada, alimentação de saída e rede elétrica.

Kit universal FE 20150 Fechadura-eletoirôma s/ sensor

Fechadura eletroímã que utilize como princípio de funcionamento a força de tração magnética, bem como possua compatibilidade com controladores de acesso e adaptabilidade a todos os tipos de porta (madeira, alumínio, aço e vidro), inclusive quando há desníveis de até 20 mm;

Sua alimentação deverá ser de uma tensão entre 12 a 16 VDC e corrente de no máximo 400 mA, sendo sua potência de no máximo 4,8 W;

Possuir dimensões de aproximadamente (L × A × P) 145 × 45 × 30 mm;

Acabamento na cor branca ou prata;

Sua força de tração deverá ser de no mínimo 150 kgf, sendo sua estrutura construída em alumínio e aço ou qualquer outro material que possibilite possuir menor peso e maior resistência a corrosão, além de prover menor magnetismo residual;

Conter kit completo para sua instalação como suporte do bloqueio, suporte auxiliar, bloqueio, buchas, parafusos e manual do usuário em português.

A fechadura deverá ser fornecida com no mínimo 1 ano de garantia pelo fabricante.

Bateria Selada 7A/12V, com as seguintes características:

Composta por elementos ou células, formando um monobloco, encapsulados em vaso e tampa de polipropileno (ABS) de alto impacto e elevada resistência ao ácido sulfúrico, totalmente vedada contra qualquer vazamento de eletrólito e gás. Placas compostas de ligas chumbo-cálcio de alta resistência contra corrosão e especialmente desenvolvidas para uso em flutuação ou cíclico;

Dotada de válvula reguladora (VRLA – Valve Regulated Lead Acid) de baixa pressão, com operação especificada entre 0,2 a 0,7 Kgf/cm², capaz de liberar o excesso de gás por efeito da pressão interna, através de abertura e fechamento automático, sem permitir a entrada de ar do ambiente no interior da bateria. Sistema de eletrólito absorvido (AGM – Absorptive Glass Mat System) com separadores em lã de vidro de elevada durabilidade e capacidade térmica;

Contendo 6 células;

Tensão total da bateria de 12 V;

Com capacidade de 7,0 Ah @ 20h até 1,75 V (tensão final) por célula a 25 °C;

Corrente máxima de descarga 70 A (5 segundos);

Temperatura normal de operação 25 °C ± 5 °C;

Tensão de recarga em flutuação 13,6 a 13,8 Vd;

Corrente máxima de recarga recomendada 2,1 A.

Receptora XAR 3060 Intelbras (essa marca serve só como referência, serão aceitos produtos similares ou de melhor qualidade), com as seguintes características:

Com duas saídas independentes;

Conter dois modos de operação (pulso ou retenção);

Com capacidade de armazenamento de 60 dispositivos sem fio;

Conter frequência de trabalho/modulação 433,92 MHz/OOK ou FSK;

Com decoder Smart Coder de 24 bits;

Deverá ter o alcance FSK ou OOK até 100 m sem barreira;

Com alimentação 12 a 16 Vdc;

Manter o consumo de corrente nas seguintes opções: Stand by: 40 mA; 1 canal em operação: 80 mA e; 2 canais em operação: 120 mA;

Controle Remoto XAC 4000 Intelbras (essa marca serve só como referência, serão aceitos produtos similares ou de melhor qualidade), com as seguintes características:

Fonte de alimentação bivolt (90 a 240 VAC) para sistema de controle de acesso que deve fornecer alimentação constante ao sistema de fechaduras e controle de acesso;

Deverá possuir temporizador integrado com saída ajustável de pelo menos 1, 5 e 30 segundos para acionamento de fechaduras eletromagnéticas;

Seu gabinete deverá possibilitar abrigar uma bateria de 12 VDC / 7 Ah e possuir a função de carga inteligente para garantir maior vida útil da bateria, sendo que esta deverá ser fornecida juntamente com a fonte;

Sua saída deverá fornecer uma tensão de 14,4 V e corrente de no máximo 2 A, sendo sua potência (carga nominal) menor ou igual a 29 W;

Deve possuir ao menos uma saída de relé NA (Normalmente Aberta) que poderá ser por contato NA com pulso negativo ou por comando de 12 a 24 V em corrente contínua ou alternada com pulso positivo;

Deverá permitir conexão com botão de acionamento;

Deve possuir proteção ao menos contra curto-circuito, sobrecarga e inversão de polaridade da bateria;

Possuir sinalização através de LED que indiquem pelo menos o status de carregamento da bateria, tensão baixa da bateria, ausência ou bateria danificada, alimentação de saída e rede elétrica.

Cadastrador de impressão digital para auxiliar na implantação de sistemas com grande volume de usuários e diversos equipamentos em campo, compatível com o aparelho do item 1, com as seguintes características:

Reconhecimento rápido de impressões digitais secas, úmidas e ásperas;

Tipo do scanner Ótico;

Flash 32MB;

Tensão de alimentação 5 Vdc (via USB);

Corrente máxima de operação 200 mA;

Temperatura de operação -10 ~ 55 °C;

Umidade de operação 20% ~ 80%;

Resolução 500 dpi.

Acionador de emergência rearmável (essa marca serve só como referência, serão aceitos produtos similares ou de melhor qualidade), com as seguintes características:

Tipo de contato COM – NA – NF

Tensão máxima dos contatos 12 Vdc

Corrente máxima dos contatos 2 A

Dimensões (L × A × P) 90 × 93 × 45 mm

Temperatura de operação 0 ~ 50 °C

Umidade de operação 0 – 95%

Licença Intelbras (essa marca serve só como referência, serão aceitos produtos similares ou de melhor qualidade).

Especificações do software de controle:

Deverá ser disponibilizado acesso a sistema/software aos responsáveis da CONTRATANTE pelo controle de acessos.

Esse software deverá conter o cadastro biométrico dos servidores lotados na sede da ANTT, conforme relação a ser disponibilizada pela CONTRATANTE, a qual deverá conter aproximadamente 1.100 servidores.

A estimativa acima poderá variar, devendo essa eventual variação, contudo, não ultrapassar o limite de 10%.

Deverão ser disponibilizados 40 acessos a diferentes usuários da CONTRATADA responsáveis pela realização de cadastros biométricos adicionais.

O software deverá conter sistema de notificação via e-mail aos responsáveis da CONTRATANTE pelo controle de acessos a cada novo cadastro efetuado.

O software deverá possuir campos de registro de: nome completo, RG e CPF de visitantes, bem como campo para registrar a unidade visitada, o responsável pelo visitante e motivo da visita.

No registro de visitantes, o software também deverá possibilitar a anexação de arquivos, para que o registro da autorização fique arquivado.

O software de controle de acesso deverá possibilitar que cada servidor cadastrado tenha acesso a um determinado local de acesso, podendo esse acesso ser customizado de acordo com o perfil individual de cada servidor, havendo casos em que um determinado servidor poderá ter acesso a mais de um local.

Especificações mínimas dos aparelhos do Grupo 2:

As portas (grupo 2) deverão ser compatíveis com as divisórias já existentes no edifício Sede da ANTT, situada no Setor de Clubes Esportivos Sul - SCES, trecho 03, lote 10, Projeto Orla Polo 8 - CEP: 70200-003 - Brasília - DF e conter as seguintes características:

com espessura mínima de 6 mm, espessura mínima da porta de 40 mm encaixilhados em perfis de alumínio de 110mm de largura.

Dobradiças em alumínio com sistema de anéis antirruído em nylon, encaixadas frontalmente ao batente e fixadas a ele sob pressão através de parafusos perímetro em aço inoxidável de ponta cônica sem perfuração no batente e que permita a regulação da folha de porta (sem necessidade de corte) no próprio batente.

Fechaduras 515 AEE ou similar Batentes totalmente em liga de alumínio extrudado com canal para encaixe de dobradiças e chapa testa, acabamento de topo em todo o perímetro em PVC rígido de encaixe sob pressão.

Persianas entre vidros acionadas por comando tipo botão, com todos os seus mecanismos de funcionamento (superior, inferior e comando botão) embutidos na estrutura da porta, visualizando-se somente as réguas de alumínio, Modulação: 1.800 mm.

5. Levantamento de Mercado

Conforme pesquisa inserida nos autos do processo 50500.173455/2022-02, existem diversas empresas do ramo capazes de fornecer os distintivos, o que permite que se tenha grande número de participantes no pregão que será aberto pela ANTT, permitindo, portanto, maior economicidade na execução do orçamento público.

6. Descrição da solução como um todo

Para assegurar a segurança e controle de acesso em cada localidade de trabalho, a solução verificada é a aquisição e instalação de sistema de controles biométricos e módulos de portas, com software de controle de acesso, nas quantidades e exigências estabelecidas neste instrumento:

GRUPO	ITEM	DESCRIÇÃO DO ITEM	UNID	Quantidade
1	1	Fornecimento e instalação de aparelho de identificação biométrica	Unidade	29
	2	Fornecimento e instalação de botão de saída inox c/ caixa automatiza	Unidade	29
	3	Fornecimento e instalação de fonte alimentação ininterrupta FA 1220	Unidade	29
	4	Fornecimento e instalação de Kit universal FE 20150 Fechadura-eletrônica s/ sensor	Unidade	29
	5	Fornecimento e instalação de bateria Selada 7A/12V	Unidade	29
	6	Fornecimento e instalação de receptora XAR 3060 Intelbras (essa marca serve só como referência, serão aceitos produtos similares ou de melhor qualidade)	Unidade	29
	7	Fornecimento de Controle Remoto XAC 4000 Intelbras (essa marca serve só como referência, serão aceitos produtos similares ou de melhor qualidade)	Par	29
	8	Fornecimento de cadastrador de impressão digital	Unidade	3
	9	Fornecimento de acionador de emergência rearmável Intelbras (essa marca serve só como referência, serão aceitos produtos similares ou de melhor qualidade)	Unidade	29
	10	Licença Intelbras (essa marca serve só como referência, serão aceitos produtos similares ou de melhor qualidade)	Unidade	29
	11	Fornecimento de Software de controle	Serviço	1
	12	Instalação e configuração do Sistema	Unidade	29
Total do Grupo 1				
		Fornecimento e instalação de módulo de porta com folha dupla do piso ao teto, em vidro duplo laminado de segurança com espessura mínima de 6 mm, espessura		

2	13	mínima da porta de 40 mm encaixilhados em perfis de alumínio de 110mm de largura. Dobradiças em alumínio com sistema de anéis antirruído em nylon, encaixadas frontalmente ao batente e fixadas a ele sob pressão através de parafusos perímetro em aço inoxidável de ponta cônica sem perfuração no batente e que permita a regulagem da folha de porta (sem necessidade de corte) no próprio batente. Fechaduras 515 AEE ou similar Batentes totalmente em liga de alumínio extrudado com canal para encaixe de dobradiças e chapa testa, acabamento de topo em todo o perímetro em PVC rígido de encaixe sob pressão. Persianas entre vidros acionadas por comando tipo botão, com todos os seus mecanismos de funcionamento (superior, inferior e comando botão) embutidos na estrutura da porta, visualizando-se somente as réguas de alumínio, Modulação: 1.800 mm.	Peça	17
	14	Fornecimento e instalação de molas aéreas compatíveis com as portas	Unidade	28
	Total do Grupo 2			

Especificações mínimas dos aparelhos do Grupo 1:

Aparelho de identificação biométrica, com as seguintes características:

Métodos de autenticação: cartão de proximidade e biometria digital;

Modulação: ASK ou de qualidade similares ou superior;

Frequências de operação: 125 KHZ (digital) ou de qualidade similares ou superior;

Taxa de transmissão: 3.906 kbps ou de qualidade similares ou superior;

Tempo de leitura da digital ou cartão: 2 segundos ou inferior;

Código de emissão: específico e apropriado para o modelo dentro das demais especificações;

Tipo de antena: interna;

Capacidade máxima de cartões: 10.000 ou superior;

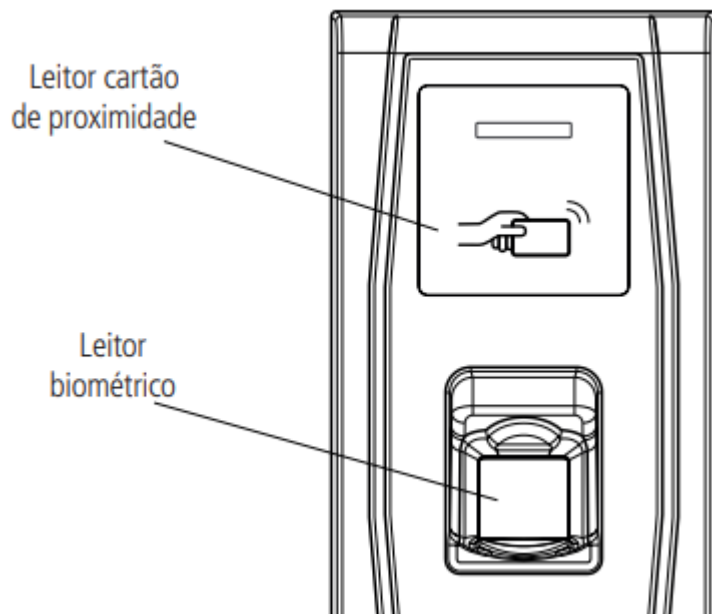
Capacidade máxima de biometrias: 1.500 ou superior;

Interface de comunicação: Ethernet;

Carcaça em aço inox, anti vandalismo e anti respingo;

Dimensões (LXAXP): 72 x 146 x 34 mm ou inferiores.

A título exemplificativo, segue a figura do dispositivo de identificação com as características informadas:



Botão de saída para liberação de portas em sistemas de controle de acesso com botão de acesso em Inox, com as seguintes características:

Possuir uma vida útil de no mínimo 500.000 manobras, sendo de sobrepor e de alta resistência;

Possibilitar operação com uma tensão de alimentação de no máximo 36 Vdc e corrente máxima de operação 3A;

Suportar a temperatura de operação de 0° C a 50° C;

O equipamento deverá ser fornecido com no mínimo 1(um) ano de garantia pelo fabricante.

Fonte fonte alimentação ininterrupta FA 1220, com as seguintes características:

Fonte de alimentação bivolt (90 a 240 VAC) para sistema de controle de acesso que deverá fornecer alimentação constante ao sistema de fechaduras e controle de acesso;

Temporizador integrado com saída ajustável de pelo menos 1, 5 e 30 segundos para acionamento de fechaduras eletromagnéticas;

Seu gabinete deverá possibilitar abrigar uma bateria de 12 VDC / 7 Ah e possuir a função de carga inteligente para garantir maior vida útil da bateria, sendo que esta deverá ser fornecida juntamente com a fonte;

Sua saída deverá fornecer uma tensão de 14,4 V e corrente de no máximo 2 A, sendo sua potência (carga nominal) menor ou igual a 29 W;

Deve possuir ao menos uma saída de relé NA (Normalmente Aberta) que poderá ser por contato NA com pulso negativo ou por comando de 12 a 24 V em corrente contínua ou alternada com pulso positivo;

Permitir conexão com botão de acionamento;

Deve possuir proteção ao menos contra curto-circuito, sobrecarga e inversão de polaridade da bateria;

Possuir sinalização através de LED que indiquem pelo menos o status de carregamento da bateria, tensão baixa da bateria, ausência ou bateria danificada, alimentação de saída e rede elétrica.

Kit universal FE 20150 Fechadura-eletoiroma s/ sensor

Fechadura eletroímã que utilize como princípio de funcionamento a força de tração magnética, bem como possua compatibilidade com controladores de acesso e adaptabilidade a todos os tipos de porta (madeira, alumínio, aço e vidro), inclusive quando há desníveis de até 20 mm;

Sua alimentação deverá ser de uma tensão entre 12 a 16 VDC e corrente de no máximo 400 mA, sendo sua potência de no máximo 4,8 W;

Possuir dimensões de aproximadamente (L × A × P) 145 × 45 × 30 mm;

Acabamento na cor branca ou prata;

Sua força de tração deverá ser de no mínimo 150 kgf, sendo sua estrutura construída em alumínio e aço ou qualquer outro material que possibilite possuir menor peso e maior resistência a corrosão, além de prover menor magnetismo residual;

Conter kit completo para sua instalação como suporte do blanque, suporte auxiliar, blanque, buchas, parafusos e manual do usuário em português.

A fechadura deverá ser fornecida com no mínimo 1 ano de garantia pelo fabricante.

Bateria Selada 7A/12V, com as seguintes características:

Composta por elementos ou células, formando um monobloco, encapsulados em vaso e tampa de polipropileno (ABS) de alto impacto e elevada resistência ao ácido sulfúrico, totalmente vedada contra qualquer vazamento de eletrólito e gás. Placas compostas de ligas chumbo-cálcio de alta resistência contra corrosão e especialmente desenvolvidas para uso em flutuação ou cíclico;

Dotada de válvula reguladora (VRLA – Valve Regulated Lead Acid) de baixa pressão, com operação especificada entre 0,2 a 0,7 Kgf/cm², capaz de liberar o excesso de gás por efeito da pressão interna, através de abertura e fechamento automático, sem permitir a entrada de ar do ambiente no interior da bateria. Sistema de eletrólito absorvido (AGM – Absorptive Glass Mat System) com separadores em lâ de vidro de elevada durabilidade e capacidade térmica;

Contendo 6 células;

Tensão total da bateria de 12 V;

Com capacidade de 7,0 Ah @ 20h até 1,75 V (tensão final) por célula a 25 °C;

Corrente máxima de descarga 70 A (5 segundos);

Temperatura normal de operação 25 °C ± 5 °C;

Tensão de recarga em flutuação 13,6 a 13,8 Vd;

Corrente máxima de recarga recomendada 2,1 A.

Receptora XAR 3060 Intelbras (essa marca serve só como referência, serão aceitos produtos similares ou de melhor qualidade), com as seguintes características:

Com duas saídas independentes;

Conter dois modos de operação (pulso ou retenção);

Com capacidade de armazenamento de 60 dispositivos sem fio;

Conter frequência de trabalho/modulação 433,92 MHz/OOK ou FSK;

Com decoder Smart Coder de 24 bits;

Deverá ter o alcance FSK ou OOK até 100 m sem barreira;

Com alimentação 12 a 16 Vdc;

Manter o consumo de corrente nas seguintes opções: Stand by: 40 mA; 1 canal em operação: 80 mA e; 2 canais em operação: 120 mA;

Controle Remoto XAC 4000 Intelbras (essa marca serve só como referência, serão aceitos produtos similares ou de melhor qualidade), com as seguintes características:

Fonte de alimentação bivolt (90 a 240 VAC) para sistema de controle de acesso que deve fornecer alimentação constante ao sistema de fechaduras e controle de acesso;

Deverá possuir temporizador integrado com saída ajustável de pelo menos 1, 5 e 30 segundos para acionamento de fechaduras eletromagnéticas;

Seu gabinete deverá possibilitar abrigar uma bateria de 12 VDC / 7 Ah e possuir a função de carga inteligente para garantir maior vida útil da bateria, sendo que esta deverá ser fornecida juntamente com a fonte;

Sua saída deverá fornecer uma tensão de 14,4 V e corrente de no máximo 2 A, sendo sua potência (carga nominal) menor ou igual a 29 W;

Deve possuir ao menos uma saída de relé NA (Normalmente Aberta) que poderá ser por contato NA com pulso negativo ou por comando de 12 a 24 V em corrente contínua ou alternada com pulso positivo;

Deverá permitir conexão com botão de acionamento;

Deve possuir proteção ao menos contra curto-circuito, sobrecarga e inversão de polaridade da bateria;

Possuir sinalização através de LED que indiquem pelo menos o status de carregamento da bateria, tensão baixa da bateria, ausência ou bateria danificada, alimentação de saída e rede elétrica.

Cadastrador de impressão digital para auxiliar na implantação de sistemas com grande volume de usuários e diversos equipamentos em campo, compatível com o aparelho do item 1, com as seguintes características:

Reconhecimento rápido de impressões digitais secas, úmidas e ásperas;

Tipo do scanner Ótico;

Flash 32MB;

Tensão de alimentação 5 Vdc (via USB);

Corrente máxima de operação 200 mA;

Temperatura de operação -10 ~ 55 °C;

Umidade de operação 20% ~ 80%;

Resolução 500 dpi.

Acionador de emergência rearmável (essa marca serve só como referência, serão aceitos produtos similares ou de melhor qualidade), com as seguintes características:

Tipo de contato COM – NA – NF

Tensão máxima dos contatos 12 Vdc

Corrente máxima dos contatos 2 A

Dimensões (L × A × P) 90 × 93 × 45 mm

Temperatura de operação 0 ~ 50 °C

Umidade de operação 0 – 95%

Licença Intelbras (essa marca serve só como referência, serão aceitos produtos similares ou de melhor qualidade).

Especificações do software de controle:

Deverá ser disponibilizado acesso a sistema/software aos responsáveis da CONTRATANTE pelo controle de acessos.

Esse software deverá conter o cadastro biométrico dos servidores lotados na sede da ANTT, conforme relação a ser disponibilizada pela CONTRATANTE, a qual deverá conter aproximadamente 1.100 servidores.

A estimativa acima poderá variar, devendo essa eventual variação, contudo, não ultrapassar o limite de 10%.

Deverão ser disponibilizados 40 acessos a diferentes usuários da CONTRATADA responsáveis pela realização de cadastros biométricos adicionais.

O software deverá conter sistema de notificação via e-mail aos responsáveis da CONTRATANTE pelo controle de acessos a cada novo cadastro efetuado.

O software deverá possuir campos de registro de: nome completo, RG e CPF de visitantes, bem como campo para registrar a unidade visitada, o responsável pelo visitante e motivo da visita.

No registro de visitantes, o software também deverá possibilitar a anexação de arquivos, para que o registro da autorização fique arquivado.

O software de controle de acesso deverá possibilitar que cada servidor cadastrado tenha acesso a um determinado local de acesso, podendo esse acesso ser customizado de acordo com o perfil individual de cada servidor, havendo casos em que um determinado servidor poderá ter acesso a mais de um local.

Especificações mínimas dos aparelhos do Grupo 2:

As portas (grupo 2) deverão ser compatíveis com as divisórias já existentes no edifício Sede da ANTT, situada no Setor de Clubes Esportivos Sul - SCES, trecho 03, lote 10, Projeto Orla Polo 8 - CEP: 70200-003 - Brasília - DF e conter as seguintes características:

com espessura mínima de 6 mm, espessura mínima da porta de 40 mm encaixilhados em perfis de alumínio de 110mm de largura.

Dobradiças em alumínio com sistema de anéis antirruído em nylon, encaixadas frontalmente ao batente e fixadas a ele sob pressão através de parafusos perímetro em aço inoxidável de ponta cônica sem perfuração no batente e que permita a regulação da folha de porta (sem necessidade de corte) no próprio batente.

Fechaduras 515 AEE ou similar Batentes totalmente em liga de alumínio extrudado com canal para encaixe de dobradiças e chapa testa, acabamento de topo em todo o perímetro em PVC rígido de encaixe sob pressão.

Persianas entre vidros acionadas por comando tipo botão, com todos os seus mecanismos de funcionamento (superior, inferior e comando botão) embutidos na estrutura da porta, visualizando-se somente as réguas de alumínio, Modulação: 1.800 mm.

7. Estimativa das Quantidades a serem Contratadas

Conforme necessidades previamente mapeadas, inicialmente foi prevista a instalação de novos 19 pontos de identificação eletrônica, nas seguintes localidades:

BLOCO	PONTOS
A	4 pontos (um na entrada de cada andar)
C	4 pontos (um na entrada de cada andar)
E	4 pontos (um na entrada de cada andar)
G	3 pontos (um na entrada de cada andar)
GEAUT	1 ponto adicional na entrada
CGDOC	1 ponto adicional na entrada

AESINF	2 pontos adicionais (um na entrada da sala do Assessor e outro na entrada da sala da equipe)
--------	--

Em análise posterior, e considerando a necessidade de padronização dos sistemas de controle de acesso do prédio da ANTT e a facilidade da gestão de uma solução única, decidimos incluir na contratação atual da biometria as dependências da SUTEC, totalizando 09 máquinas adicionais (Processo 50500.173455/2022-02).

Diante disso, a título de revisão, os quantitativos de máquinas e os locais de instalação passam a ser os seguintes:

Total de acessos/máquinas: 29 acessos

Distribuição:

Bloco A - 4 máquinas

Bloco C - 4 máquinas

Bloco E - 4 máquinas

Bloco G - 3 máquinas (Térreo não necessitará em virtude da plenária)

GRUPO	ITEM	DESCRIÇÃO DO ITEM	UNID	Quantidade
1	1	Fornecimento e instalação de aparelho de identificação biométrica	Unidade	29
	2	Fornecimento e instalação de botão de saída inox c/ caixa automatiza	Unidade	29
	3	Fornecimento e instalação de fonte alimentação ininterrupta FA 1220	Unidade	29
	4	Fornecimento e instalação de Kit universal FE 20150 Fechadura-eletrônica s/ sensor	Unidade	29
	5	Fornecimento e instalação de bateria Selada 7A/12V	Unidade	29
	6	Fornecimento e instalação de receptora XAR 3060 Intelbras (essa marca serve só como referência, serão aceitos produtos similares ou de melhor qualidade)	Unidade	29
	7	Fornecimento de Controle Remoto XAC 4000 Intelbras (essa marca serve só como referência, serão aceitos produtos similares ou de melhor qualidade)	Par	29
	8	Fornecimento de cadastrador de impressão digital	Unidade	3
	9	Fornecimento de acionador de emergência rearmável Intelbras (essa marca serve só como referência, serão aceitos produtos similares ou de melhor qualidade)	Unidade	29
	10	Licença Intelbras (essa marca serve só como referência, serão aceitos produtos similares ou de melhor qualidade)	Unidade	29
	11	Fornecimento de Software de controle	Serviço	1
	12	Instalação e configuração do Sistema	Unidade	29

Total do Grupo 1

2	13	Fornecimento e instalação de módulo de porta com folha dupla do piso ao teto, em vidro duplo laminado de segurança com espessura mínima de 6 mm, espessura mínima da porta de 40 mm encaixilhados em perfis de alumínio de 110mm de largura. Dobradiças em alumínio com sistema de anéis antirruído em nylon, encaixadas frontalmente ao batente e fixadas a ele sob pressão através de parafusos perímetro em aço inoxidável de ponta cônica sem perfuração no batente e que permita a regulagem da folha de porta (sem necessidade de corte) no próprio batente. Fechaduras 515 AEE ou similar Batentes totalmente em liga de alumínio extrudado com canal para encaixe de dobradiças e chapa testa, acabamento de topo em todo o perímetro em PVC rígido de encaixe sob pressão. Persianas entre vidros acionadas por comando tipo botão, com todos os seus mecanismos de funcionamento (superior, inferior e comando botão) embutidos na estrutura da porta, visualizando-se somente as réguas de alumínio, Modulação: 1.800 mm.	Peça	17
	14	Fornecimento e instalação de molas aéreas compatíveis com as portas	Unidade	28
	Total do Grupo 2			

8. Estimativa do Valor da Contratação

Valor (R\$): 530.211,57

Valor estimado de acordo com pesquisa que obedeceu aos ditames do art. 5º da Instrução Normativa ME N°65, de 07 de julho de 2021 e que apresentamos no quadro abaixo:

GRUPO	ITEM	DESCRIÇÃO	UNIDADE DE MEDIDA	QTD	A	B	C	D	E
1	1	Fornecimento e instalação de aparelho de identificação biométrica	Unidade	29		1.840,00	1.154,50	4.299,99	
	2	Fornecimento e instalação de botão de saída inox c/ caixa automatiza	Unidade	29	227,83	119,00			
	3	Fornecimento e instalação de fonte alimentação ininterrupta FA 1220	Unidade	29	265,00				
	4	Fornecimento e instalação de Kit universal FE 20150 Fechadura-eletrôma s/ sensor	Unidade	29	816,32	490,00			
	5	Fornecimento e instalação de bateria Selada 7A/12V	Unidade	29	177,79				
	6	Fornecimento e instalação de receptora XAR 3050 Intelbras (essa marca serve só como referência, serão aceitos produtos similares ou de melhor qualidade)	Unidade	29					
	7	Fornecimento de Controle Remoto XAC 4000 Intelbras (essa marca serve só como referência, serão aceitos produtos similares ou de melhor qualidade)	Par	29	40,91				
	8	Fornecimento de cadastrador de impressão digital	Unidade	3					
	9	Fornecimento de acionador de emergência rearmável Intelbras (essa marca serve só como referência, serão aceitos produtos similares ou de melhor qualidade)	Unidade	29					
	10	Licença Intelbras (essa marca serve só como referência, serão aceitos produtos similares ou de melhor qualidade)	Unidade	29					
	11	Fornecimento de Software de controle	Serviço	1					
	12	Instalação e configuração do Sistema	Unidade	29					
2	13	Fornecimento e instalação de módulo de porta com folha dupla do piso ao teto, em vidro duplo laminado de segurança com espessura mínima de 6 mm, espessura mínima da porta de 40 mm encaixilhados em perfis de alumínio de 110mm de largura. Dobradiças em alumínio com sistema de anéis antirruído em nylon, encaixadas frontalmente ao batente e fixadas a ele sob pressão através de parafusos perímetro em aço inoxidável de ponta cônica sem perfuração no batente e que permita a regulagem da folha de porta (sem necessidade de corte) no próprio batente. Fechaduras 515 AEE ou similar Batentes totalmente em liga de alumínio extrudado com canal para encaixe de dobradiças e chapa testa, acabamento de topo em todo o perímetro em PVC rígido de encaixe sob pressão. Persianas entre vidros acionadas por comando tipo botão, com todos os seus mecanismos de funcionamento (superior, inferior e comando botão) embutidos na estrutura da porta, visualizando-se somente as réguas de alumínio, Modulação: 1.800 mm.	Peça	17					3.580,00
	14	Fornecimento e instalação de molas aéreas compatíveis com as portas	Unidade	28	441,67				

F	G	H	I	J	K	L	M	N	MEDIANA VALOR UNITÁRIO	VALOR TOTAL
		4.250,00	4.150,00	4.000,00					4.075,00	118.175,00
		550,00	250,00	300,00					256,95	7.451,55
		990,00	750,00	700,00					725,00	21.025,00
		1.100,00	900,00	800,00					848,22	23.728,42
		450,00	250,00	200,00					205,95	5.972,46
		650,00	450,00	300,00					450,00	13.050,00
		250,00	150,00	80,00					76,78	2.226,53
		3.200,00	3.100,00	2.990,00					3.100,00	9.300,00
		690,00	650,00	1.000,00					690,00	20.010,00
		1.350,00	1.150,00	1.000,00					1.150,00	33.250,00
		20.350,00	20.150,00	20.000,00					20.150,00	20.150,00
		1.350,00	1.150,00	690,00					1.150,00	33.250,00
TOTAL DO GRUPO 1										307.788,94
2.000,00	1.411,00				10.200,00	13.279,62	21.512,00	11.410,00	12.344,81	309.861,77
						370,00	548,00		448,60	12.540,86
TOTAL DO GRUPO 2										222.422,63
TOTAL										530.211,57

9. Justificativa para o Parcelamento ou não da Solução

Uma vez que há viabilidade técnica e possibilidade de ganho econômico, justifica-se a divisão do objeto.

10. Contratações Correlatas e/ou Interdependentes

Não existem contratações correlatas.

11. Alinhamento entre a Contratação e o Planejamento

A contratação está prevista no Planejamento Anual de Contratações - PAC 2022, na DELIBERAÇÃO Nº 297, DE 10 DE OUTUBRO DE 2022 - PAC (14033902), os itens 3.9, 3.10 e 3.15 para atender a demanda na sede da ANTT, em Brasília/DF, a qual segue anexa.

12. Benefícios a serem alcançados com a contratação

Maior segurança e controle quanto aos acessos aos locais de trabalho, bem como prevenção a acessos indevidos a documentos sensíveis, cuja proteção é de interesse público.

13. Providências a serem Adotadas

Abertura de pregão.

14. Possíveis Impactos Ambientais

Não foram vislumbrados possíveis impactos ambientais com a contratação em tela.

15. Declaração de Viabilidade

Esta equipe de planejamento declara **viável** esta contratação.

15.1. Justificativa da Viabilidade

Por ser uma solução para a qual a previsão no planejamento orçamentário, bem como há empresas capazes de atender, consideramos viável

16. Responsáveis

MARCIO XAVIER DE ARAUJO

Gerente de Recursos Logísticos Substituto

CARLOS ALBERTO COELHO CORDEIRO

Coordenador de Planejamento de Compras Substituto

Lista de Anexos

Atenção: Apenas arquivos nos formatos ".pdf", ".txt", ".jpg", ".jpeg", ".gif" e ".png" enumerados abaixo são anexados diretamente a este documento.

- Anexo I - Deliberacao_297___PAC_2022.pdf (8.19 MB)

Anexo I - Deliberacao_297____PAC_2022.pdf

DIÁRIO OFICIAL DA UNIÃO

Publicado em: 11/10/2022 | Edição: 194 | Seção: 1 | Página: 102

Órgão: Ministério da Infraestrutura/Agência Nacional de Transportes Terrestres/Diretoria Colegiada

DELIBERAÇÃO Nº 297, DE 10 DE OUTUBRO DE 2022

A Diretoria Colegiada da Agência Nacional de Transportes Terrestres - ANTT, no uso de suas atribuições, fundamentada no art. 16 do Decreto nº 10.947, de 25 de janeiro de 2022, no Voto DG - 086, de 10 de outubro de 2022, e no que consta do Processo nº 50500.011445/2021-95, delibera:

Art. 1º Aprovar a alteração do Anexo da Deliberação nº 158, de 27 de abril de 2021, de modo que o Plano Anual de Contratações - PAC 2022 passe a vigorar com as seguintes modificações:

I - alteração dos itens 1.4, 1.18, 1.33, 1.35, 1.43, 1.44, 1.48, 1.53, 2.3, 2.7, 2.19, 2.22, 3.2, 3.4, 3.10, 3.11, 3.13, 3.25, 3.26, 3.29, 3.31, 3.33, 3.35, 3.36, 3.37, 3.39, 3.41, 3.42, 3.51, 3.76 e 3.81;

II - inclusão dos itens 3.87, 3.88, 3.89, 3.90, 3.91, 3.92, 3.93 e 3.94; e

III - exclusão dos itens 1.34, 1.46, 1.85, 1.97, 1.98, 2.14, 3.3, 3.7, 3.22, 3.24, 3.27, 3.30, 3.48, 3.49, 3.50, 3.53, 3.54, 3.55, 3.68, 3.69, 3.71 e 3.72.

Art. 2º O Anexo da Deliberação nº 158, de 27 de abril de 2021, passa a vigorar na forma do Anexo desta Deliberação.

Art. 3º Esta Deliberação entra em vigor na data de sua publicação.

RAFAEL VITALE RODRIGUES

Diretor-Geral

ANEXO

PAC 2022

1 - PRORROGAÇÃO DE CONTRATOS					
ITEM	ÁREA REQUISITANTE	DESCRIÇÃO	VALOR ESTIMADO GLOBAL	DATA PREVISTA	PRIORIDADE
1.1	AESCOM	Serviços para realização de eventos e correlatos para a ANTT em todo o território nacional	R\$ 787.311,47	08/04/2022	ALTA
1.2	AESCOM	Serviços de distribuição da Publicidade Legal impressa e/ou eletrônica de interesse da ANTT	R\$ 525.000,00	20/07/2022	ALTA
1.3	AESCOM	Serviços gráficos, de bureau e diagramação	R\$ 401.763,55	30/12/2022	MÉDIA
1.4	AESCOM	Serviços na plataforma de portal Liferay Community Edition, compreendendo fornecimento de serviços de subscrição, instalação, configuração, serviços de personalização e treinamento	R\$ 1.504.436,64	28/12/2022	BAIXA
1.5	AESCOM	Serviços de clipping impresso	R\$ 45.779,91	23/01/2022	BAIXA
1.6	GELOG/SUDEG	Serviços de limpeza e conservação para as dependências da ANTT, em Brasília/DF	R\$ 2.312.888,63	30/12/2022	MÉDIA
1.7	GELOG/SUDEG	Serviços de seguro total de automóveis, na modalidade frota, para os veículos pertencentes à ANTT, com cobertura em todo o Território Nacional	R\$ 200.000,00	19/07/2022	MÉDIA
1.8	GELOG/SUDEG	Serviços de limpeza e conservação para os Postos de Fiscalização de Brasília/DF	R\$ 77.271,18	30/12/2022	MÉDIA

1.9	GELOG/SUDEG	Locação do imóvel destinado às necessidades de instalação da sede da ANTT em Brasília/DF (Incluídas as despesas de condomínio)	R\$ 28.855.800,00	01/08/2022	MÉDIA
1.10	GELOG/SUDEG	Serviços de apoio administrativo para atendimento das necessidades da sede da ANTT, em Brasília/DF	R\$ 18.805.119,75	15/07/2022	MÉDIA
1.11	GELOG/SUDEG	Fornecimento de energia elétrica para atender as demandas da sede da ANTT em Brasília/DF	R\$ 1.893.056,23	03/03/2022	MÉDIA
1.12	GELOG/SUDEG	Serviços de administração e gerenciamento de manutenção da frota de veículos da ANTT	R\$ 1.500.000,00	30/12/2022	MÉDIA
1.13	GELOG/SUDEG	Serviços de condução de veículos (motoristas) para a sede da ANTT, em Brasília/DF - Prorrogação	R\$ 856.370,37	20/09/2022	MÉDIA
1.14	GELOG/SUDEG	Serviços de vigilância para as dependências da ANTT, em Brasília-DF	R\$ 404.672,99	18/12/2022	MÉDIA
1.15	GELOG/SUDEG	Serviços de transporte rodoviário de cargas, em âmbito nacional, para atender a demandas da ANTT	R\$ 294.926,27	31/12/2022	MÉDIA
1.16	GELOG/SUDEG	Almoxarifado Virtual	R\$ 297.106,42	08/08/2022	MÉDIA
1.17	GELOG/SUDEG	Serviço de locação de ônibus para a condução dos servidores da ANTT, nos trechos entre a Rodoviária do Plano Piloto/Sede da ANTT	R\$ 267.439,06	27/09/2022	MÉDIA
1.18	GELOG/SUDEG	Serviços de locação de purificadores de água para a sede da ANTT, em Brasília/DF	R\$ 34.230,00	03/12/2022	MÉDIA
1.19	GELOG/SUDEG	Serviços de agenciamento/intermediação de transporte terrestres dos servidores, empregados e colaboradores a serviço ANTT, no âmbito do Distrito Federal - TáxiGov/DF	R\$ 493.098,50	16/12/2022	MÉDIA
1.20	GELOG/SUDEG	Serviços de copeiragem para as dependências da ANTT, em Brasília-DF	R\$ 778.713,91	30/12/2022	BAIXA
1.21	GELOG/SUDEG	Serviços de remanejamento de divisórias, na sede da ANTT, em Brasília-DF	R\$ 208.896,76	24/07/2022	BAIXA
1.22	GELOG/SUDEG	Serviço de monitoramento e rastreamento veicular via satélite por GPS/GSM/GPRS	R\$ 53.110,48	31/12/2022	BAIXA
1.23	GEORF/SUDEG	Serviços de agenciamento de viagens para voos regulares internacionais e domésticos não atendidos pelas companhias aéreas credenciadas, destinados à ANTT.	R\$ 4.586.312,00	15/10/2022	MÉDIA
1.24	SUESP	Serviços de recrutamento, pré-seleção, encaminhamento e acompanhamento de estudantes do nível médio e superior, candidatos a estágios na sede da ANTT e Unidades Regionais (OBS: contempla o valor da bolsa)	R\$ 2.269.444,80	11/08/2022	MÉDIA
1.25	SUESP	Serviços para a realização de exames médicos periódicos servidores das Unidades Regionais	R\$ 282.292,10	31/12/2022	MÉDIA
1.26	SUESP	Serviços de atendimento psicossocial - Prorrogação	R\$ 330.098,28	27/12/2022	MÉDIA
1.27	OUVID	Serviços de planejamento, implantação, operação e gestão de Central de Atendimento (Call Center)	R\$ 6.849.816,25	13/10/2022	ALTA

1.28	OUVID	Serviços de telefonia - 166	R\$ 1.174.966,92	08/06/2022	ALTA
1.29	PF-ANTT	Serviços de apoio administrativo às atividades da Procuradoria Federal junto à ANTT	R\$ 6.580.868,62	09/12/2022	MÉDIA
1.30	GELOG/SUDEG	Serviços de Visualização, atualização, impressão e gerenciamento de Normas Técnicas	R\$ 1.712,10	02/03/2022	MÉDIA
1.31	GELOG/SUDEG	Múltiplos serviços postais	R\$ 1.500.000,00	13/05/2022	MÉDIA
1.32	GELOG/SUDEG	Assinatura de Jornais e Revistas em meio digital	R\$ 28.534,95	13/03/2022	BAIXA
1.33	SUCON	Contratação de serviços técnicos especializados de engenharia consultiva de apoio às atividades de novas outorgas e prorrogações antecipadas de rodovias e ferrovias - Prorrogação	R\$ 7.755.999,48	31/12/2022	ALTA
1.34	SUCON	Serviços de informações econômico-financeiras por meio do serviço de pesquisa Eikon *	R\$ 79.066,01	08/04/2022	MÉDIA
1.35	SUFER	Serviços técnicos especializados de apoio em engenharia consultiva, gerenciamento e operação das demandas referentes aos processos de regulação,	R\$ 6.455.212,56	24/12/2022	ALTA
		gestão e fiscalização dos contratos vigentes no âmbito da Superintendência de Transporte Ferroviário - SUFER - Prorrogação			
1.36	GEAUT/SUDEG	Serviços de impressão, postagem e entregas das notificações decorrentes das fiscalizações e autuações realizadas pela ANTT	R\$ 14.999.993,54	26/07/2022	ALTA
1.37	GEAUT/SUDEG	Serviços de apoio administrativo ao processamento e cobrança de multas lavradas, na forma de autos físicos e/ou eletrônicos, oriundos da fiscalização realizada pelos agentes desta Agência e órgãos conveniados	R\$ 7.375.089,21	14/11/2022	MÉDIA
1.38	GEAUT/SUDEG	Serviços de registros e manutenção de base de dados referente a títulos ou dívidas, de qualquer valor, vencidas e não pagas, não inscritas em dívida ativa de pessoas naturais ou jurídicas, em âmbito nacional	R\$ 333.987,91	31/12/2022	MÉDIA
1.39	SUPAS	Contratação de apoio técnico especializado às atividades da superintendência de Serviços de Transporte Rodoviário de passageiros	R\$ 3.720.072,80	31/12/2022	ALTA
1.40	SUPAS	Licenciamento de Uso do Banco de Dados denominado "FGVDADOS ADVANCED"	R\$ 17.691,70	31/12/2022	MÉDIA
1.41	SUROD	Serviços de apoio técnico para a execução de serviços de análise de estudos, projetos de engenharia, e serviços especializados de apoio às atividades relacionadas a assuntos ambientais e a faixa de domínio	R\$ 9.495.013,03	31/10/2022	ALTA
1.42	SUROD	Serviços técnicos especializados de engenharia consultiva quanto à supervisão dos trechos das rodovias federais outorgados à exploração da	R\$ 5.093.519,06	09/12/2022	ALTA

		iniciativa privada - BR-381/MG/SP (FERNÃO DIAS) / BR-060/153/262/DF/GO/MG (CONCEBRA) / BR-040/DF/GO/MG (VIA 040)			
1.43	SUROD	Serviços técnicos especializados de engenharia consultiva quanto à supervisão dos trechos das rodovias federais outorgados à exploração da iniciativa privada - BR-050/GO/MG (MGO RODOVIAS) / BR-163/MS (MS VIA) / BR-163/MT (CRO)	R\$ 3.966.757,55	09/12/2022	ALTA
1.44	SUROD	Serviços técnicos especializados de engenharia consultiva quanto à supervisão dos trechos das rodovias federais outorgados à exploração da	R\$ 3.149.000,00	09/12/2022	ALTA
		iniciativa privada - BR-116/RJ/SP (NOVADUTRA) / BR-116/SP/PR (RÉGIS BITTENCOURT) / BR-153/SP (TRANSBRASILIANA)			
1.45	SUROD	Serviços técnicos especializados de engenharia consultiva quanto à supervisão dos trechos das rodovias federais outorgados à exploração da	R\$ 2.618.062,66	09/12/2022	ALTA
		iniciativa privada - BR-040/MG/RJ (CONCER) / BR-116/RJ (CRT) / BR-101/RJ (FLUMINENSE) / BR-393/RJ (RODOVIA DO AÇO) / BR-101/RJ (ECOPONTE)			
1.46	SUROD	Serviços técnicos especializados de engenharia consultiva quanto à supervisão dos trechos das rodovias federais outorgados à exploração da iniciativa privada - BR-116/324/526/528/BA (VIA BAHIA) / BR-101/ES (ECO101) *	R\$ 2.353.689,30	27/12/2022	ALTA
1.47	SUROD	Serviços técnicos especializados de engenharia consultiva quanto à supervisão dos trechos das rodovias federais outorgados à exploração da iniciativa privada - BR-116/293/RS (ECOSUL) / BR-101/290/386/448/RS (RIS)	R\$ 2.202.675,97	09/12/2022	ALTA
1.48	SUROD	Serviços técnicos especializados de engenharia consultiva quanto à supervisão dos trechos das rodovias federais outorgados à exploração da iniciativa privada - BR-116/PR/SC (PLANALTO SUL) / BR-376/PR - BR-101/SC (LITORAL SUL)	R\$ 3.723.807,54	09/12/2022	ALTA
1.49	SUTEC	Serviços de Fábrica de Software	R\$ 13.639.248,65	28/01/2022	ALTA
1.50	SUTEC	Solução de Comunicação de Rede de Dados	R\$ 7.457.964,22	31/08/2022	MÉDIA
1.51	SUTEC	Serviços de manutenção, suporte técnico, atualização de versão e operação assistida à Solução de Governança de Dados Corporativos, atualmente em uso na ANTT - Prorrogação	R\$ 3.584.171,75	28/12/2022	MÉDIA
1.52	SUTEC	Expansão da Solução de Backup *	R\$ 3.500.000,00	30/12/2022	MÉDIA
1.53	SUTEC	Serviços de TI para o CNSO	R\$ 5.834.000,00	28/12/2022	MÉDIA
1.54	SUTEC	Solução Plataforma de software livre - Prorrogação	R\$ 2.989.205,38	17/09/2022	MÉDIA
1.55	SUTEC	Serviços de manutenção, garantia e suporte técnico para a Solução de Backup *	R\$ 1.184.424,58	30/12/2022	MÉDIA

1.56	SUTEC	Serviço de gerenciamento da Disponibilidade e Qualidade das Aplicações Tecnológicas e Bancos de Dados *	R\$ 1.141.400,00	27/12/2022	MÉDIA
1.57	SUTEC	Serviços de Fábrica de Qualidade e Testes de Software	R\$ 1.502.640,00	31/05/2022	MÉDIA
1.58	SUTEC	Solução de Segurança Integrada e Gerenciamento Seguro da Informação em ambiente corporativo, baseado nas soluções de mercado, com foco na monitoração e proteção da segurança tecnológica *	R\$ 855.428,44	30/12/2022	MÉDIA
1.59	SUTEC	Serviços de manutenção da Solução de Backup (expansão)*	R\$ 828.405,29	30/12/2022	MÉDIA
1.60	SUTEC	Serviços de computação em nuvem*	R\$ 740.159,02	19/12/2022	MÉDIA
1.61	SUTEC	Serviços especializados de disponibilidade de rede para Solução de Switches de Acesso	R\$ 470.882,29	04/11/2022	MÉDIA
1.62	SUTEC	Serviços de Tecnologia da Informação de acesso à rede INFOVIA Brasília	R\$ 464.136,34	29/12/2022	MÉDIA
1.63	SUTEC	Serviços de manutenção preventiva, programada e corretiva para a sala-cofre	R\$ 428.025,00	26/11/2022	MÉDIA
1.64	SUTEC	Serviços de acesso à base de dados dos sistemas de cadastro de Pessoa Física (CPF) e do Cadastro Nacional de Pessoa Jurídica (CNPJ) da Secretaria da Receita Federal, fazendo uso de Web Service, INFOCONV-WS	R\$ 402.813,71	17/05/2022	MÉDIA
1.65	SUTEC	Solução de Software Microsoft e fornecimento de serviços técnicos especializados	R\$ 4.909.838,35	23/12/2022	MÉDIA
1.66	SUTEC	Serviço de Computação em Nuvem (Central de Compras/ME)*	R\$ 1.351.609,61	30/03/2022	MÉDIA
1.67	SUTEC	Serviços de fábrica de métricas	R\$ 514.753,14	30/12/2022	MÉDIA
1.68	SUTEC	Serviços de manutenção, garantia e suporte técnico da solução de telefonia IP	R\$ 431.404,69	29/12/2022	MÉDIA
1.69	SUTEC	Serviços de Telefonia Fixa Comutada - STFC	R\$ 357.866,61	30/12/2022	MÉDIA
1.70	SUTEC	Serviços de Telefonia Fixa Comutada - STFC, na modalidade Longa Distância Internacional (LDI)	R\$ 10.053,45	27/08/2022	MÉDIA
1.71	SUTEC	Serviços de envio de mensagens eletrônicas registradas	R\$ 833.244,83	29/03/2022	MÉDIA
1.72	SUTEC	Serviços especializados de apoio pós-implantação para a Solução de auditoria e gerenciamento de serviços, servidor de arquivos, correio eletrônico e solução de análise de comportamento e alarme em tempo real	R\$ 77.760,00	31/12/2022	MÉDIA
1.73	SUTEC	Serviço de apoio à Governança, Risco e Conformidade	R\$ 3.753.648,13	31/07/2022	MÉDIA
1.74	SUTEC	Serviço de acesso a base de conhecimento sobre características técnicas referentes a implementação de produtos e tecnologias nos diversos segmentos da área de TI, incluindo serviço de apoio para consulta e entendimento das informações contidas nessas bases	R\$ 620.000,00	31/12/2022	MÉDIA
1.75	COLOG/MG	Serviços de apoio administrativo para a URBA	R\$ 511.759,43	18/10/2022	MÉDIA

1.76	COLOG/CE	Serviços de manutenção preventiva e corretiva em aparelhos de ar condicionado da URCE	R\$ 89.029,20	07/12/2022	MÉDIA
1.77	COLOG/CE	Serviços de limpeza e conservação para a URCE - Prorrogação	R\$ 78.452,39	12/07/2022	MÉDIA
1.78	COLOG/CE	Serviços de apoio administrativo para a URCE	R\$ 553.051,70	03/06/2022	MÉDIA
1.79	COLOG/CE	Serviços de vigilância para a URCE	R\$ 295.964,97	30/12/2022	MÉDIA
1.80	COLOG/CE	Contrato de fornecimento de energia elétrica (consumo + demanda)	R\$ 73.181,11	29/05/2022	MÉDIA
1.81	COLOG/CE	Serviços de transportes (motorista) para atender as demandas da URCE, na cidade de Teresina/PI	R\$ 56.577,10	26/12/2022	MÉDIA
1.82	COLOG/CE	Serviços de manutenção predial para as dependências da URCE	R\$ 95.877,60	30/12/2022	MÉDIA
1.83	COLOG/MG	Serviços de apoio administrativo para a URMG e seus Postos de Fiscalização	R\$ 2.939.400,28	30/12/2022	MÉDIA
1.84	COLOG/MG	Locação do imóvel da URMG (Incluídas as despesas de condomínio)	R\$ 1.039.680,99	10/11/2022	MÉDIA
1.85	URMG/COAFI	Serviços de transporte terrestre ou agenciamento/intermediação de transporte terrestre dos servidores, empregados e colaboradores a	R\$ 5.000,00	01/09/2022	MÉDIA
		serviço dos órgãos e entidades da Administração Pública Federal - APF, por demanda e no âmbito do município de Belo Horizonte - TáxiGov/MG *			
1.86	COLOG/CE	Serviços de manutenção preventiva e corretiva de aparelhos de ar condicionado para os Postos de Fiscalização vinculados à URPE	R\$ 31.388,50	31/12/2022	MÉDIA
1.87	COLOG/CE	Serviços de apoio administrativo para a URPE	R\$ 320.216,53	01/06/2022	MÉDIA
1.88	COLOG/RJ	Serviços de limpeza e conservação para a sede da URRJ	R\$ 64.800,12	13/11/2022	MÉDIA
1.89	COLOG/RJ	Locação do Imóvel da URRJ (Incluídas as despesas de condomínio)	R\$ 1.106.215,20	16/12/2022	MÉDIA
1.90	COLOG/RJ	Serviços de vigilância para a sede da URRJ	R\$ 134.678,72	28/08/2022	MÉDIA
1.91	COLOG/RJ	Serviços de agenciamento/intermediação de transportes terrestres dos servidores, empregados e colaboradores a serviço ANTT, no âmbito da Região Metropolitana do Rio de Janeiro - TáxiGov-RJ	R\$ 33.385,60	25/06/2022	MÉDIA
1.92	COLOG/RJ	Serviços de copeiragem para a URRJ	R\$ 64.800,12	24/04/2022	BAIXA
1.93	COLOG/SC	Serviços de limpeza e conservação para a URRS e seus postos de fiscalização	R\$ 181.274,41	30/12/2022	MÉDIA
1.94	COLOG/SC	Serviços de manutenção preventiva e corretiva em aparelhos de ar condicionado para a URRS	R\$ 98.343,02	18/11/2022	MÉDIA
1.95	COLOG/SC	Serviços de apoio administrativo para a URRS e seus Postos de Fiscalização	R\$ 1.679.692,67	30/12/2022	MÉDIA
1.96	COLOG/SC	Locação do imóvel da URRS	R\$ 995.326,32	28/12/2022	MÉDIA
1.97	URRS/COAFI	Serviços de vigilância armada para a URRS *	R\$ 284.873,58	21/10/2022	MÉDIA
1.98	URRS/COAFI	Serviços de copeiragem para a URRS *	R\$ 74.060,10	27/09/2022	BAIXA

1.99	COLOG/SC	Serviços de limpeza e conservação para a URSC	R\$ 124.318,90	03/11/2022	MÉDIA
1.100	COLOG/SC	Serviços de limpeza para os postos de fiscalização vinculados à URSC	R\$ 101.908,91	30/12/2022	MÉDIA
1.101	COLOG/SC	Serviços de manutenção preventiva e corretiva em aparelhos de ar condicionado dos Postos de Fiscalização vinculados à URSC	R\$ 26.428,80	18/11/2022	MÉDIA
1.102	COLOG/SC	Serviços de apoio administrativo para a URSC - Prorrogação	R\$ 465.604,92	30/11/2022	MÉDIA
1.103	COLOG/SC	Serviços de vigilância armada para a URSC	R\$ 256.890,06	20/11/2022	MÉDIA
1.104	COLOG/SC	Serviços de manutenção predial para a URSC	R\$ 84.648,53	01/06/2022	MÉDIA
1.105	COLOG/SC	Serviços de agenciamento/intermediação de transporte terrestres dos servidores, empregados e colaboradores a serviço ANTT, no âmbito de Florianópolis - TáxiGov/SC	R\$ 14.153,36	30/04/2022	MÉDIA
1.106	COLOG/SP	Serviços de limpeza para os postos de fiscalização vinculados à URSP	R\$ 312.764,24	01/08/2022	MÉDIA
1.107	COLOG/SP	Locação do Imóvel da URSP (Incluídas as despesas de condomínio)	R\$ 1.511.778,82	20/03/2022	MÉDIA
1.108	COLOG/SP	Serviços de apoio administrativo para a URSP - Prorrogação	R\$ 1.216.009,99	03/10/2022	MÉDIA
1.109	COLOG/SP	Serviços de transporte (motorista) para a URSP	R\$ 531.531,44	03/10/2022	MÉDIA
1.110	COLOG/SP	Serviços de apoio administrativo para os Postos de Fiscalização localizados no estado do Paraná, vinculados à URSP	R\$ 120.264,07	30/12/2022	MÉDIA
1.111	COLOG/SP	Serviços de vigilância para a URSP	R\$ 85.859,35	10/12/2022	MÉDIA
1.112	COLOG/SP	Serviços de transporte terrestre ou agenciamento/intermediação de transporte terrestre dos servidores, empregados e colaboradores a	R\$ 108.068,30	25/09/2022	MÉDIA
		serviço dos órgãos e entidades da Administração Pública Federal - APF, por demanda e no âmbito do município de São Paulo - TáxiGov/SP			
SUBTOTAL			R\$ 218.792.903,36		

2 - NOVAS CONTRATAÇÕES - SUBSTITUIÇÃO DE CONTRATOS EXISTENTES					
ITEM	ÁREA REQUISITANTE	DESCRIÇÃO	VALOR ESTIMADO GLOBAL	DATA PREVISTA	PRIORIDADE
2.1	GELOG/SUDEG	Serviços de locação de veículos, em caráter eventual, para suporte às atividades institucionais da ANTT, em todo o território nacional	R\$ 198.580,82	31/12/2022	MÉDIA
2.2	GELOG/SUDEG	Locação de Veículo Executivo tipo Sedã para atender as necessidades de transporte de representação	R\$ 100.000,00	30/06/2022	MÉDIA
2.3	GELOG/SUDEG	Serviços de administração e gerenciamento de fornecimento de combustíveis - Prorrogação	R\$ 3.540.600,00	03/12/2022	MÉDIA
2.4	SUESP	Serviços de capacitação previstos no Plano de Desenvolvimento de Pessoas	R\$ 2.000.000,00	02/01/2022	ALTA
2.5	SUROD	Serviços técnicos especializados de apoio em engenharia consultiva, gerenciamento e operação das	R\$ 16.046.085,70	30/01/2022	ALTA

		demandas dos empreendimentos de ampliação de infraestrutura e logística e programas governamentais previstos nas rodovias federais outorgadas à exploração da iniciativa			
		privada, no âmbito da Superintendência de Exploração da Infraestrutura Rodoviária - Prorrogação			
2.6	SUTEC	Serviços de atendimento remoto e presencial ao usuário e suporte ao ambiente computacional de infraestrutura da ANTT	R\$ 8.500.000,00	17/07/2022	MÉDIA
2.7	SUTEC	Solução de Inspeção de Pacotes de Dados, incluindo o fornecimento de equipamentos e softwares integrados em forma de appliance e/ou quando	R\$ 4.500.000,00	15/12/2022	MÉDIA
		especificado; serviços de instalação e configuração, suporte técnico e garantia, serviços de operação assistida e demais serviços associados			
2.8	SUTEC	Serviços de outsourcing de impressão	R\$ 1.969.022,46	09/11/2022	MÉDIA
2.9	SUTEC	Serviços de Telefonia Móvel Pessoal - SMP e de acesso móvel à internet	R\$ 524.531,96	29/12/2022	MÉDIA
2.10	SUTEC	Serviços de Consultas eletrônicas Online, preferencialmente por meio de webservices, aos dados dos sistemas estruturadores de trânsito pertencentes ao DENATRAN	R\$ 2.269.765,21	20/10/2022	MÉDIA
2.11	SUTEC	Serviços de tecnologia da informação, referentes a Processamento de Dados relativos a Notificações Eletrônicas de	R\$ 542.646,67	30/10/2022	MÉDIA
		Trânsito por meio do Sistema de Notificação Eletrônica do DENATRAN, subsistema do Registro Nacional de Infrações de Trânsito - RENAINF			
2.12	SUTEC	Serviços de acesso, via plataforma web, à base de dados da legislação Federal, incluindo integração da legislação da ANTT	R\$ 637.114,05	29/12/2022	BAIXA
2.13	COLOG/CE	Serviços de apoio administrativo para a URMA	R\$ 404.833,17	31/08/2022	MÉDIA
2.14	URMG/COAFI	Serviços de limpeza e copeiragem para a URMG *	R\$ 260.603,95	15/12/2022	MÉDIA
2.15	COLOG/RJ	Serviços de limpeza e conservação para os postos de fiscalização da URRJ	R\$ 310.463,09	25/10/2022	MÉDIA
2.16	COLOG/RJ	Serviços de apoio administrativo para a URRJ e seus Postos de Fiscalização	R\$ 1.381.827,14	26/09/2022	MÉDIA
2.17	COLOG/RJ	Serviços de transporte (motorista) para a URRJ e seus postos de fiscalização	R\$ 903.667,06	26/09/2022	MÉDIA
2.18	URRS/COAFI	Serviços de manutenção predial para a URRS	R\$ 98.879,12	06/10/2022	MÉDIA
2.19	COLOG/SP	Serviços de limpeza e conservação para a URSP	R\$ 142.712,50	09/10/2022	MÉDIA
2.20	COLOG/SP	Locação de purificadores de água para a URSP	R\$ 2.188,75	22/11/2022	MÉDIA
2.21	COLOG/SP	Serviços de copeiragem para a URSP	R\$ 57.982,24	07/08/2022	BAIXA
2.22	SUTEC	Expansão da Solução de Backup	R\$ 1.038.226,95	30/06/2022	MÉDIA

SUBTOTAL	R\$ 45.070.247,77
-----------------	--------------------------

3 - NOVAS DEMANDAS					
ITEM	ÁREA REQUISITANTE	DESCRIÇÃO	VALOR ESTIMADO GLOBAL	DATA PREVISTA	PRIORIDADE
3.1	AESCOM	Serviços de Assessoria de Comunicação	R\$ 2.000.000,00	31/05/2022	MÉDIA
3.2	SUDEG	Modernização Tecnológica do Auditório Eliseu Resende da ANTT	R\$ 6.084.332,83	31/12/2022	BAIXA
3.3	ASCOM	Serviços de Media Training para Gestores e Porta-vozes *	R\$ 140.000,00	31/10/2022	BAIXA
3.4	AESCOM	Aquisição de Equipamentos de Áudio e vídeo	R\$ 124.776,66	31/12/2022	BAIXA
3.5	ASINT	Elaboração de Estudos Comparativos de Transporte Internacional Terrestre*	R\$ 1.350.000,00	31/05/2022	MÉDIA
3.6	GELOG/SUDEG	Aquisição de coletes à prova de balas	R\$ 720.000,00	31/07/2022	MÉDIA
3.7	GELOG/SUDEG	Aquisição de conjunto etilômetro para auxiliar em atividades de fiscalização *	R\$ 260.000,00	30/09/2022	MÉDIA
3.8	GELOG/SUDEG	Aquisição de veículos para atividades de fiscalização	R\$ 15.000.000,00	30/11/2022	MÉDIA
3.9	GELOG/SUDEG	Aquisição de mobiliários, eletrodomésticos e eletrônicos para as Unidades Regionais, Sede em Brasília e Postos de Fiscalização	R\$ 431.480,00	30/11/2022	MÉDIA
3.10	GELOG/SUDEG	Serviços de aluguel, adaptação e ou reforma de imóveis ocupados ou a serem ocupados por setores da ANTT	R\$ 500.000,00	31/12/2022	MÉDIA
3.11	GELOG/SUDEG	Aquisição de uniformes	R\$ 1.768.544,00	31/12/2022	MÉDIA
3.12	GELOG/SUDEG	Aquisição de equipamentos de manobra e patrulhamento para auxiliar atividades de fiscalização	R\$ 368.530,00	30/11/2022	MÉDIA
3.13	GELOG/SUDEG	Aquisição de EPIs e assessórios operacionais	R\$ 70.934,48	31/08/2022	BAIXA
3.14	GELOG/SUDEG	Aquisição de malotes e lacres para possibilitar o transporte de documentos em atividades de fiscalização	R\$ 70.500,00	30/09/2022	BAIXA
3.15	GELOG/SUDEG	Aquisição de equipamento e materiais para segurança institucional	R\$ 200.000,00	31/10/2022	BAIXA
3.16	GELOG/SUDEG	Aquisição Acessórios e Plotagens para veículos	R\$ 50.000,00	30/11/2022	BAIXA
3.17	GELOG/SUDEG	Serviços de reparos em eletrodomésticos	R\$ 50.000,00	31/10/2022	BAIXA
3.18	GELOG/SUDEG	Serviços de reparos em móveis	R\$ 50.000,00	31/10/2022	BAIXA
3.19	GELOG/SUDEG	Aquisição de materiais de Almoxarifado que não constam nem podem ser incluídos no rol de itens do Almoxarifado Virtual.	R\$ 50.000,00	30/09/2022	BAIXA
3.20	SUESP	Serviços para a realização de exames médicos periódicos servidores da Sede da ANTT	R\$ 160.000,00	31/12/2022	MÉDIA
3.21	SUESP	Aquisição de vacinas H1N1	R\$ 190.000,00	31/05/2022	MÉDIA
3.22	GEPES/SUDEG	Serviços de atendimento psicossocial - Acréscimo *	R\$ 100.915,44	30/04/2022	MÉDIA
3.23	GEPES/SUDEG	Serviços de Consultoria - PDP *	R\$ 200.000,00	31/07/2022	BAIXA
3.24	PF-ANTT	Assinatura de Ferramenta de busca de Jurisprudências *	R\$ 40.000,00	31/12/2022	BAIXA

3.25	GELOG/SUDEG	Serviço de apoio à gestão arquivística e digitalização documental	R\$ 2.760.600,00	31/12/2022	BAIXA
3.26	SUFER	Serviços técnicos especializados de apoio em engenharia consultiva, gerenciamento e operação das demandas referentes aos processos de regulação,	R\$ 1.076.478,12	30/11/2022	ALTA
		gestão e fiscalização dos contratos vigentes no âmbito da Superintendência de Transporte Ferroviário - SUFER - Acréscimo			
3.27	SUFIS	Serviços de remoção e estada de veículos apreendidos *	R\$ 4.524.000,00	01/12/2022	MÉDIA
3.28	SUFIS	Aquisição de Sistema para o registro das fiscalizações de cargas *	R\$ 4.875.000,00	01/08/2022	MÉDIA
3.29	SUPAS	Sub-rogação de contrato da ferramenta Rybená Tradutor Libras Voz	R\$ 51.512,40	01/11/2022	ALTA
3.30	SUROC	Consultoria para revisão dos insumos utilizados na implementação da Política Nacional de Pisos Mínimos do Transporte Rodoviário de Carga *	R\$ 208.271,56	30/06/2022	ALTA
3.31	SUROC	Consultoria para apoio na condução do projeto estratégico "Produção e disseminação de conhecimento sobre o transporte multimodal de cargas"	R\$ 935.907,23	31/12/2022	MÉDIA
3.32	SUROD	Serviços técnicos especializados de engenharia consultiva quanto à supervisão dos trechos das rodovias federais outorgados à exploração da iniciativa privada - Novas Concessões	R\$ 22.867.783,31	02/01/2022	ALTA
3.33	SUTEC	Solução de Building Information Model - BIM	R\$ 2.948.000,00	31/12/2022	MÉDIA
3.34	SUROD	Aquisição de equipamentos para a SUROD	R\$ 410.850,00	31/07/2022	MÉDIA
3.35	SUTEC	Serviços de manutenção e suporte técnico do Centro Nacional de Supervisão Operacional (CNSO)	R\$ 5.834.000,00	31/12/2022	MÉDIA
3.36	SUTEC	Solução de Georreferenciamento	R\$ 894.000,00	31/12/2022	MÉDIA
3.37	SUTEC	Serviço de manutenção evolutiva, atualização de versão e suporte técnico da Solução de Data Analytics	R\$ 1.500.000,00	31/12/2022	MÉDIA
3.38	SUTEC	Serviços de computação em nuvem	R\$ 7.000.000,00	30/12/2022	MÉDIA
3.39	SUTEC	Serviço de manutenção evolutiva, atualização de versão e suporte técnico da Solução de barramento de serviços para integração de soluções	R\$ 1.500.000,00	31/12/2022	MÉDIA
3.40	SUTEC	Solução Plataforma de software livre - Acréscimo	R\$ 704.613,38	01/03/2022	MÉDIA
3.41	SUTEC	Expansão da solução de auditoria e gerenciamento de serviços	R\$ 2.581.980,33	31/12/2022	MÉDIA
3.42	SUTEC	Solução de monitoramento de ameaças cibernéticas e antifraude a qual tem a função de prevenir a Tecnologia da Informação de ataques cibernéticos	R\$ 2.500.000,00	31/12/2022	MÉDIA
3.43	SUTEC	Solução de Certificado Digital	R\$ 100.000,00	15/12/2022	MÉDIA
3.44	SUTEC	Aquisição de Range de Ips	R\$ 100.000,00	01/06/2022	MÉDIA

3.45	SUTEC	Subscrição de licença da suite Adobe Creative Cloud e Adobe Acrobat	R\$ 300.000,00	01/06/2022	MÉDIA
------	-------	---	----------------	------------	-------

3.46	SUTEC	Aquisição de recursos de informática (Notebooks)	R\$ 500.000,00	30/10/2022	MÉDIA
3.47	SUTEC	Aquisição de suprimentos de informática	R\$ 300.000,00	30/11/2022	MÉDIA
3.48	SUTEC	Suporte técnico especializado da Microsoft *	R\$ 300.000,00	30/06/2022	MÉDIA
3.49	SUTEC	Solução de Robotic Process Automation e IA *	R\$ 2.600.000,00	30/06/2022	MÉDIA
3.50	SUTEC	Aquisição de impressoras móveis *	R\$ 44.000,00	31/10/2022	MÉDIA
3.51	SUTEC	Serviço de cofre de senhas e dados	R\$ 3.660.772,00	30/12/2022	BAIXA
3.52	SUTEC	Serviços de manutenção, suporte técnico, atualização de versão e operação assistida à Solução de Governança de Dados Corporativos, atualmente em uso na ANTT - Acréscimo	R\$ 892.458,77	02/01/2022	MÉDIA
3.53	URBA/COAFI	Serviços de transporte terrestre ou agenciamento/intermediação de transporte terrestre dos servidores, empregados e colaboradores a serviço dos órgãos e entidades da Administração Pública Federal - APF, por demanda e no âmbito do	R\$ 7.400,00	30/11/2022	MÉDIA
		município de Salvador e Parte da Região Metropolitana, devendo atender viagens com origem e destino nos municípios de Candeias, Camaçari, Lauro de Freiras e Simões Filho - TáxiGov/BA *			
3.54	URBA/COAFI	Aquisição de portas e divisórias para a URBA *	R\$ 186.366,00	30/11/2022	BAIXA
3.55	URMG/COAFI	Serviços de vigilância para a URMG *	R\$ 110.068,85	31/08/2022	MÉDIA
3.56	COLOG/MG	Aquisição e instalação de aparelhos de ar condicionado para a URMG e seus Postos de Fiscalização	R\$ 32.000,00	31/08/2022	MÉDIA
3.57	COLOG/MG	Serviços de manutenção predial preventiva e corretiva para a URMG e seus Postos de Fiscalização	R\$ 40.000,00	30/06/2022	MÉDIA
3.58	COLOG/CE	Serviços de manutenção predial para a URPE e Postos de Fiscalização	R\$ 61.578,53	30/09/2022	MÉDIA
3.59	COLOG/RJ	Serviço de reforma e adequação da Sede da URRJ	R\$ 500.000,00	01/07/2022	MÉDIA
3.60	COLOG/RJ	Serviços de contínuo para a URRJ e seus postos de fiscalização	R\$ 51.423,84	01/11/2022	BAIXA
3.61	COLOG/SC	Serviços de adequação, reorganização, reforma e desmobilização de imóveis da URRS	R\$ 50.000,00	30/06/2022	MÉDIA
3.62	COLOG/SC	Aquisição de portas e divisórias para a URRS	R\$ 30.000,00	30/06/2022	BAIXA
3.63	COLOG/SC	Serviços de adesivamento de veículos	R\$ 10.000,00	30/09/2022	BAIXA
3.64	COLOG/SC	Serviços de manutenção preventiva e corretiva em aparelhos de ar condicionado da URSC	R\$ 76.900,12	01/07/2022	MÉDIA
3.65	COLOG/SC	Serviços de reforma e adequação da sede da URSC	R\$ 800.000,00	01/07/2022	MÉDIA
3.66	COLOG/SC	Serviços de manutenção Geral da cobertura da URSC, incluindo telhado, calhas e prevenção contra pombos	R\$ 200.000,00	31/07/2022	MÉDIA
3.67	COLOG/SC	Serviços para adequação da parte lógica da sede da URSC	R\$ 60.000,00	01/10/2022	MÉDIA
3.68	URSC/COAFI	Aquisição de aparelhos de ar condicionado para a URSC *	R\$ 60.000,00	31/08/2022	MÉDIA

3.69	URSC/COAFI	Serviços de instalação e desinstalação de aparelhos condicionadores de ar na sede da URSC/ANTT e postos vinculados *	R\$ 45.683,00	31/07/2022	MÉDIA
3.70	COLOG/SC	Serviços de copeiragem para a URSC	R\$ 80.849,06	31/12/2022	BAIXA
3.71	URSC/COAFI	Estudo e execução para modernização da rede elétrica e geração de energia solar *	R\$ 100.000,00	30/09/2022	BAIXA
3.72	URSC/COAFI	Aquisição de equipamentos para auditório *	R\$ 70.000,00	30/09/2022	BAIXA
3.73	COLOG/SC	Serviços de adequação e Identificação visual da Fachada da Sede da URSC e seus Postos, com fornecimento de material	R\$ 50.000,00	31/10/2022	BAIXA
3.74	COLOG/SP	Obras, reformas, remanejamento, manutenção e adequação de espaços e bens dos postos vinculados à URSP	R\$ 33.000,00	30/04/2022	MÉDIA
3.75	COLOG/SP	Aquisição de Sistema de refrigeração específico para atender CPD da URSP	R\$ 200.000,00	31/08/2022	BAIXA
3.76	COLOG/SP	Manutenção preventiva e corretiva do sistema de climatização do escritório-sede da Regional de São Paulo	R\$ 93.807,67	30/11/2022	BAIXA
3.77	COLOG/SP	Serviços de copeiragem para a URSP - Acréscimo	R\$ 17.240,60	07/08/2022	BAIXA
3.78	COLOG/SP	Serviços de adequação, reorganização, reforma e desmobilização de imóveis da URSP	R\$ 200.000,00	30/04/2022	BAIXA
3.79	URSP/COAFI	Serviços de manutenção no piso elevado da URSP *	R\$ 50.000,00	30/04/2022	BAIXA
3.80	SUTEC	Solução de Performance e Segurança de Aplicação (APM)	R\$ 3.664.454,00	30/04/2022	MÉDIA
3.81	SUTEC	Serviço de manutenção evolutiva, atualização de versão e suporte técnico da Solução analítica de vídeo monitoração	R\$ 1.700.000,00	31/12/2022	MÉDIA
3.82	SUTEC	Serviço de garantia para a solução de Hyperconvergência	R\$ 1.470.000,00	30/12/2022	MÉDIA
3.83	SUTEC	Serviço de manutenção, suporte técnico da Solução de Gerenciamento de Servidores Open Source	R\$ 400.000,00	30/12/2022	MÉDIA
3.84	SUTEC	Solução de Mascaramento de Dados	R\$ 7.000.000,00	30/11/2022	MÉDIA
3.85	SUTEC	Solução de Wi-Fi	R\$ 1.500.000,00	30/11/2022	MÉDIA
3.86	SUPAS	Serviços de Apoio Técnico nas Análises e Emissões da Credencial do Passe Livre Interestadual para Pessoas com Deficiência	R\$ 3.750.000,00	30/12/2022	ALTA
3.87	SUTEC	Plataforma integrada para proteção de usuários e visibilidade da superfície estendida de ataques, com resolução contínua de vulnerabilidades e priorização e correlação dos eventos de segurança.	R\$ 6.000.000,00	31/12/2022	MÉDIA
3.88	SUTEC	Solução de subsistema de armazenamento (storage)	R\$ 11.937.171,00	31/12/2022	MÉDIA
3.89	GELOG/SUDEG	Serviços de apoio administrativo - COLOG/GO	R\$ 962.060,36	31/12/2022	MÉDIA
3.90	GELOG/SUDEG	Serviços de apoio administrativo - COLOG/PR	R\$ 1.251.049,98	31/12/2022	MÉDIA
3.91	GELOG/SUDEG	Serviços de apoio administrativo - COLOG/MT	R\$ 1.443.612,87	31/12/2022	MÉDIA
3.92	SUCON	Aquisição de softwares e Ebooks para a SUCON	R\$ 200.235,00	31/12/2022	MÉDIA
3.93	SUROD	Serviços técnicos especializados para suporte às atividades institucionais da Gerência de Gestão e Fiscalização Econômico-Financeira Rodoviária - GEGEF, da Superintendência de Infraestrutura Rodoviária - SUROD	R\$ 13.324.222,69	31/12/2022	ALTA
3.94	SUROD	Serviços técnicos especializados de engenharia consultiva quanto à supervisão dos trechos das rodovias federais outorgados à exploração da	R\$ 4.295.000,00	31/12/2022	ALTA

		iniciativa privada - BR-364/365/GO/MG (Ecovias do Cerrado) - BR-080/153/414/GO/TO (ECO 153) e BR-163/230/MT/PA)	
SUBTOTAL			R\$ 148.792.659,23

4 - NOVAS CONTRATAÇÕES - DEMANDAS DE BAIXO VALOR (ATÉ R\$ 17.600,00)				
ITEM	ÁREA REQUISITANTE	DESCRIÇÃO	VALOR ESTIMADO GLOBAL	DATA PREVISTA
4.1	GELOG/SUDEG	Serviços de chaveiro para a sede da ANTT, em Brasília/DF	R\$ 9.396,00	Até 31/12/2022
4.2	GELOG/SUDEG	Aquisição de carimbos para o atendimento das demandas da ANTT, em Brasília/DF	R\$ 5.215,00	Até 31/12/2022
4.3	SUTEC	Licença de uso do Google Play e Apple Store	R\$ 2.000,00	Até 31/12/2022
4.4	COLOG/MG	Serviços de manutenção predial preventiva e corretiva para os Postos de Fiscalização da URBA	R\$ 6.000,00	Até 31/12/2022
4.5	COLOG/MG	Serviços de manutenção em aparelhos de ar condicionado para os Postos de Fiscalização da URBA	R\$ 6.000,00	Até 31/12/2022
4.6	COLOG/MG	Serviços de manutenção elétrica preventiva e corretiva para os Postos de Fiscalização da URBA	R\$ 4.500,00	Até 31/12/2022
4.7	COLOG/MG	Serviços de desinsetização e desratização para os Postos de Fiscalização da URBA	R\$ 1.500,00	Até 31/12/2022
4.8	COLOG/CE	Aquisição de materiais para manutenção de bens imóveis e instalações para a URCE	R\$ 17.600,00	Até 31/12/2022
4.9	COLOG/CE	Aquisição de materiais para manutenção de bens móveis e instalações para a URCE	R\$ 17.600,00	Até 31/12/2022
4.10	COLOG/CE	Aquisição de materiais elétricos e eletrônicos para a URCE	R\$ 17.600,00	Até 31/12/2022
4.11	COLOG/CE	Serviços de manutenção e conservação de bens imóveis para a URCE	R\$ 17.600,00	Até 31/12/2022
4.12	COLOG/CE	Serviços de manutenção e conservação de máquinas e equipamentos da URCE	R\$ 17.600,00	Até 31/12/2022
4.13	COLOG/CE	Serviços de manutenção e conservação de bens móveis de outras naturezas da URCE	R\$ 17.600,00	Até 31/12/2022
4.14	COLOG/CE	Serviços de desinsetização e desratização para a URCE e seus Postos de Fiscalização	R\$ 17.600,00	Até 31/12/2022
4.15	COLOG/CE	Serviços para recuperação e instalação do totem e demais ferramentas de identificação visual na nova sede da URCE	R\$ 17.600,00	Até 31/12/2022
4.16	COLOG/CE	Aquisição de de material de copa e cozinha para atender necessidades da URCE e PFA de Fortaleza	R\$ 10.000,00	Até 31/12/2022
4.17	COLOG/CE	Serviços para reativação do poço profundo de água no prédio sede da URCE	R\$ 10.000,00	Até 31/12/2022
4.18	COLOG/CE	Aquisição de purificadores de água para atender necessidades da URCE e PFA de Fortaleza	R\$ 5.394,00	Até 31/12/2022
4.19	COLOG/CE	Serviços de análise bacteriológica e físico-química das caixas de água do novo prédio sede da URCE	R\$ 3.000,00	Até 31/12/2022
4.20	COLOG/CE	Serviços para emissão de laudo PRE dos bombeiros e Atestado de Edificação e Regularização do prédio sede da URCE	R\$ 1.000,00	Até 31/12/2022
4.21	COLOG/CE	Aquisição de aparelhos de ar condicionado para os Postos de Fiscalização da URMA	R\$ 8.000,00	Até 31/12/2022
4.22	COLOG/CE	Aquisição de persianas para a URMA	R\$ 8.000,00	Até 31/12/2022
4.23	COLOG/CE	Aquisição e instalação de divisórias para a nova SEDE da URMA	R\$ 5.000,00	Até 31/12/2022
4.24	COLOG/CE	Serviços de manutenção predial preventiva e corretiva para os Postos de Fiscalização da URMA	R\$ 5.000,00	Até 31/12/2022
4.25	COLOG/CE	Aquisição de materiais diversos(consumo/permanente) para a URMA	R\$ 5.000,00	Até 31/12/2022
4.26	COLOG/CE	Reforma e instalação do totem de identificação visual da ANTT, na Sede da URMA	R\$ 5.000,00	Até 31/12/2022

4.27	COLOG/CE	Serviços de plotagem dos Veículos da URMA	R\$ 3.000,00	Até 31/12/2022
4.28	COLOG/CE	Serviços de manutenção em aparelho de ar condicionado dos Postos de Fiscalização da URMA	R\$ 2.500,00	Até 31/12/2022
4.29	COLOG/CE	Aquisição de Sistema de Segurança para instalação na Sede URMG composto por Fechaduras Eletrônicas e Eletroima, Central de Alarme com Monitoramento Remoto	R\$ 17.200,00	Até 31/12/2022
4.30	COLOG/MG	Aquisição de Materiais Diversos de pequeno valor via DL (Tapete, Persianas, Ventiladores de Coluna, Lixeiras, dentre outros similares)	R\$ 10.000,00	Até 31/12/2022
4.31	COLOG/MG	Serviços de manutenção preventiva e corretiva nos extintores da URMG	R\$ 1.100,00	Até 31/12/2022
4.32	COLOG/CE	Serviços de Adaptação dos itens/estruturas de Identificação Visual da Sede da URPE e PFA's vinculados	R\$ 8.000,00	Até 31/12/2022
4.33	COLOG/CE	Aquisição de materiais de higiene e proteção individual para a URPE	R\$ 4.350,00	Até 31/12/2022
4.34	COLOG/CE	Serviços de desinsetização, desratização e dedetização para os Postos de Fiscalização vinculados à URPE	R\$ 4.000,00	Até 31/12/2022
4.35	COLOG/CE	Serviços de plotagem de veículos da URPE	R\$ 4.000,00	Até 31/12/2022
4.36	COLOG/CE	Aquisição de aparelhos de ar condicionado para a URPE	R\$ 4.000,00	Até 31/12/2022
4.37	COLOG/CE	Aquisição de Giroflex	R\$ 3.000,00	Até 31/12/2022
4.38	COLOG/CE	Aquisição de café e açúcar para os Postos de Fiscalização e Atendimento vinculados à URPE	R\$ 2.304,00	Até 31/12/2022
4.39	COLOG/CE	Aquisição de suporte para pés para a URPE	R\$ 1.500,00	Até 31/12/2022
4.40	COLOG/CE	Aquisição de persianas para a URPE	R\$ 1.500,00	Até 31/12/2022
4.41	COLOG/CE	Aquisição de carimbos para a URPE	R\$ 250,00	Até 31/12/2022
4.42	COLOG/CE	Serviços de chaveiro para a URPE	R\$ 200,00	Até 31/12/2022
4.43	COLOG/RJ	Serviços de manutenção/conservação em geral para a URRJ	R\$ 17.600,00	Até 31/12/2022
4.44	COLOG/RJ	Serviços de desmontagem e/ou movimentação do mobiliário da URRJ	R\$ 17.600,00	Até 31/12/2022
4.45	COLOG/RJ	Serviços de adequação, manutenção e revisão elétrica da URRJ	R\$ 15.000,00	Até 31/12/2022
4.46	COLOG/RJ	Serviços de instalação/desinstalação de aparelhos de ar condicionado da URRJ	R\$ 10.452,00	Até 31/12/2022
4.47	COLOG/RJ	Aquisição de materiais diversos para a URRJ	R\$ 10.000,00	Até 31/12/2022
4.48	COLOG/RJ	Aquisição de material de copa e cozinha para os postos de fiscalização da URRJ	R\$ 9.672,10	Até 31/12/2022
4.49	COLOG/RJ	Serviços de plotagem dos veículos da URRJ	R\$ 7.000,00	Até 31/12/2022
4.50	COLOG/RJ	Serviços de identificação visual para a URRJ	R\$ 6.000,00	Até 31/12/2022
4.51	COLOG/RJ	Serviços de dedetização para a URRJ e postos de fiscalização	R\$ 5.226,00	Até 31/12/2022
4.52	COLOG/RJ	Locação de purificadores de água para a URRJ	R\$ 5.016,96	Até 31/12/2022
4.53	COLOG/RJ	Serviços de limpeza dos dutos da URRJ	R\$ 4.703,40	Até 31/12/2022
4.54	COLOG/RJ	Aquisição de mobiliário e itens para área externa da URRJ	R\$ 4.180,80	Até 31/12/2022
4.55	COLOG/RJ	Serviços de limpeza de carpete para a URRJ	R\$ 4.000,00	Até 31/12/2022
4.56	COLOG/RJ	Aquisição de material de proteção e segurança para a URRJ	R\$ 4.000,00	Até 31/12/2022

4.57	COLOG/RJ	Serviços de Limpeza/manutenção de bens móveis	R\$ 4.000,00	Até 31/12/2022
4.58	COLOG/RJ	Serviços de chaveiro para a URRJ	R\$ 3.500,00	Até 31/12/2022
4.59	COLOG/RJ	Fornecimento de água mineral para os postos de fiscalização da URRJ	R\$ 3.135,60	Até 31/12/2022
4.60	COLOG/RJ	Aquisição de acessórios elétricos e eletrônicos para a URRJ	R\$ 3.000,00	Até 31/12/2022
4.61	COLOG/RJ	Aquisição de refil para purificador de água	R\$ 2.100,00	Até 31/12/2022
4.62	COLOG/RJ	Recarga e manutenção de extintores da URRJ	R\$ 1.609,61	Até 31/12/2022
4.63	COLOG/RJ	Aquisição de lâmpadas para URRJ e seus Postos de Fiscalização	R\$ 1.045,00	Até 31/12/2022
4.64	COLOG/SC	Serviços de cabeamento - rede / telefonia com fornecimento de material	R\$ 17.600,00	Até 31/12/2022
4.65	COLOG/SC	Serviços de adequação e Identificação visual da Fachada da Sede da URRS com fornecimento de material	R\$ 17.600,00	Até 31/12/2022
4.66	COLOG/SC	Serviços de desinstalação e instalação de aparelhos de ar condicionado da URRS	R\$ 17.100,00	Até 31/12/2022
4.67	COLOG/SC	Serviço de avaliação do valor locatício do prédio que abriga a Sede da URRS	R\$ 16.000,00	Até 31/12/2022
4.68	COLOG/SC	Aquisição de equipamentos e acessórios para veículos da URRS	R\$ 12.400,00	Até 31/12/2022
4.69	COLOG/SC	Aquisição de materiais diversos (consumo/permanente) para a URRS	R\$ 10.000,00	Até 31/12/2022
4.70	COLOG/SC	Serviços de seguro proteção contra incêndio e vendaval para a sede da URRS	R\$ 5.000,00	Até 31/12/2022
4.71	COLOG/SC	Serviços de remanejamento de nobreak / avaliação técnica / instalação e desinstalação	R\$ 5.000,00	Até 31/12/2022
4.72	COLOG/SC	Aquisição de materiais de consumo para os postos de fiscalização da URRS	R\$ 2.085,00	Até 31/12/2022
4.73	COLOG/SC	Aquisição de materiais acessórios elétricos e eletrônicos para a sede e postos da URRS	R\$ 2.000,00	Até 31/12/2022
4.74	COLOG/SC	Aquisição de purificadores de água e refis para a sede da URRS	R\$ 600,00	Até 31/12/2022
4.75	COLOG/SC	Serviços para prorrogação do laudo do Plano de Regularização de Edificações (PRE) dos Bombeiros e Atestado de Edificação em Regularização para a URSC	R\$ 17.600,00	Até 31/12/2022
4.76	COLOG/SC	Serviços de manutenção/conservação em geral, não previstos no contrato de manutenção predial	R\$ 17.600,00	Até 31/12/2022
4.77	COLOG/SC	Serviços de Manutenção e conservação em geral	R\$ 17.600,00	Até 31/12/2022
4.78	COLOG/SC	Aquisição de material de Consumo e Limpeza para a URSC	R\$ 17.600,00	Até 31/12/2022
4.79	COLOG/SC	Aquisição de persianas para a URSC	R\$ 17.600,00	Até 31/12/2022
4.80	COLOG/SC	Aquisição de equipamentos/ferramentas para postos e Sede da URSC	R\$ 17.600,00	Até 31/12/2022
4.81	COLOG/SC	Aquisição de mobiliários para postos e Sede da URSC	R\$ 17.600,00	Até 31/12/2022
4.82	COLOG/SC	Aquisição e recarga de extintores para a URSC	R\$ 15.580,00	Até 31/12/2022
4.83	COLOG/SC	Serviço de dedetização para a URSC	R\$ 12.000,00	Até 31/12/2022
4.84	COLOG/SC	Seguro da URSC e do Posto de Chapecó	R\$ 12.000,00	Até 31/12/2022
4.85	COLOG/SC	Aquisição de mesa de debate para auditório para a URSC	R\$ 10.000,00	Até 31/12/2022
4.86	COLOG/SC	Aquisição de película bloqueadora solar para a URSC	R\$ 9.870,30	Até 31/12/2022
4.87	COLOG/SC	Serviço de vigilância eletrônica para a URSC	R\$ 9.600,00	Até 31/12/2022

4.88	COLOG/SC	Aquisição de purificadores para URSC e Postos de Fiscalização	R\$ 9.000,00	Até 31/12/2022
4.89	COLOG/SC	Serviço especializado de limpeza de fachada do PFA de Florianópolis	R\$ 7.500,00	Até 31/12/2022
4.90	COLOG/SC	Aquisição de refil (filtro) para purificador de água para a URSC	R\$ 4.000,00	Até 31/12/2022
4.91	COLOG/SC	Aquisição de mesa para refeitório	R\$ 3.000,00	Até 31/12/2022
4.92	COLOG/SC	Aquisição de água mineral para URSC	R\$ 1.200,00	Até 31/12/2022
4.93	COLOG/SP	Aquisição de materiais de consumo para a URSP	R\$ 17.600,00	Até 31/12/2022
4.94	COLOG/SP	Serviços de manutenção, e remanejamento de bens móveis da URSP	R\$ 17.600,00	Até 31/12/2022
4.95	COLOG/SP	Serviços de manutenção predial para a URSP	R\$ 17.500,00	Até 31/12/2022
4.96	COLOG/SP	Serviços de limpeza dos dutos da URSP	R\$ 8.000,00	Até 31/12/2022
4.97	COLOG/SP	Serviços de recarga dos extintores para a URSP e seus Postos de Fiscalização	R\$ 2.080,00	Até 31/12/2022
4.98	COLOG/SP	Serviços de desinsetização, desratização e dedetização para a URSP	R\$ 1.000,00	Até 31/12/2022
4.99	COLOG/SP	Serviços de manutenção de bebedouros para a URSP	R\$ 800,00	Até 31/12/2022
SUBTOTAL			R\$ 833.465,77	

5 - TERMOS DE CESSÃO DE USO DE ÁREA				
ITEM	ÁREA REQUISITANTE	DESCRIÇÃO	VALOR ESTIMADO GLOBAL	
5.1	GELOG/SUDEG	Termo de Cessão de uso de Área - sede da ANTT em Recife-PE.	R\$ 348.862,43	
5.2	GELOG/SUDEG	Termo de Cessão de uso de Área - sede da ANTT em Salvador-BA.	R\$ 341.446,00	
5.3	GELOG/SUDEG	Termo de Cessão de uso de Área - nova sede da URRS	R\$ 240.000,00	
5.4	GELOG/SUDEG	Termo de Cessão de uso de Área - nova sede da URMA	R\$ 98.319,92	
5.5	GELOG/SUDEG	Termo de Cessão de uso de Área - Posto de Fiscalização de Fortaleza/CE.	R\$ 53.020,31	
5.6	GELOG/SUDEG	Termo de Cessão de uso de Área - Posto de Fiscalização de Florianópolis/SC - SPU.	R\$ 52.800,00	
5.7	GELOG/SUDEG	Termo de Cessão de uso de Área - Posto de Fiscalização de Porto Alegre/RS.	R\$ 43.147,39	
5.8	GELOG/SUDEG	Termo de Cessão de uso de Área - Posto de Fiscalização de Florianópolis/SC.	R\$ 32.255,96	
5.9	GELOG/SUDEG	Termo de Cessão de uso de Área - Posto de Fiscalização de Natal/RN.	R\$ 30.242,53	
5.10	GELOG/SUDEG	Termo de Cessão de uso de Área - Posto de Fiscalização de Tietê/SP.	R\$ 29.941,20	
5.11	GELOG/SUDEG	Termo de Cessão de uso de Área - Posto de Fiscalização de Campo Grande/MS.	R\$ 26.708,76	
5.12	GELOG/SUDEG	Termo de Cessão de uso de Área - Posto de Fiscalização de Plano Piloto/DF.	R\$ 26.708,76	
5.13	GELOG/SUDEG	Termo de Cessão de uso de Área - Posto de Fiscalização de Novo Rio/RJ.	R\$ 26.626,58	
5.14	GELOG/SUDEG	Termo de Cessão de uso de Área - Posto de Fiscalização de Uberlândia/MG.	R\$ 25.048,48	
5.15	GELOG/SUDEG	Termo de Cessão de uso de Área - Posto de Fiscalização de Antonio Farias Recife/PE.	R\$ 24.174,85	
5.16	GELOG/SUDEG	Termo de Cessão de uso de Área - Posto de Fiscalização de São Luis/MA.	R\$ 22.668,20	
5.17	GELOG/SUDEG	Termo de Cessão de uso de Área - Posto de Fiscalização de Belém/PA.	R\$ 22.271,00	
5.18	GELOG/SUDEG	Termo de Cessão de uso de Área - Posto de Fiscalização de Parnaíba/PI.	R\$ 21.312,22	

5.19	GELOG/SUDEG	Termo de Cessão de uso de Área - Posto de Fiscalização de Campina Grande/PB.	R\$ 20.846,53
5.20	GELOG/SUDEG	Termo de Cessão de uso de Área - Posto de Fiscalização de Teresina/PI.	R\$ 20.545,20
5.21	GELOG/SUDEG	Termo de Cessão de uso de Área - Posto de Fiscalização de Londrina/PR.	R\$ 19.572,73
5.22	GELOG/SUDEG	Termo de Cessão de uso de Área - Posto de Fiscalização de Vitória/ES.	R\$ 19.134,16
5.23	GELOG/SUDEG	Termo de Cessão de uso de Área - Posto de Fiscalização de São José dos Campos/SP.	R\$ 18.271,53
5.24	GELOG/SUDEG	Termo de Cessão de uso de Área - Posto de Fiscalização de Joinville/SC.	R\$ 17.886,65
5.25	GELOG/SUDEG	Termo de Cessão de uso de Área - Posto de Fiscalização de Barra Funda/SP.	R\$ 16.669,01
5.26	GELOG/SUDEG	Termo de Cessão de uso de Área - Posto de Fiscalização de Palmas/TO.	R\$ 16.431,09
5.27	GELOG/SUDEG	Termo de Cessão de uso de Área - Posto de Fiscalização de Salvador/BA.	R\$ 16.326,59
5.28	GELOG/SUDEG	Termo de Cessão de uso de Área - Posto de Fiscalização de Maceió/AL.	R\$ 15.723,93
5.29	GELOG/SUDEG	Termo de Cessão de uso de Área - Posto de Fiscalização de Aracaju/SE.	R\$ 15.545,87
5.30	GELOG/SUDEG	Termo de Cessão de uso de Área - Posto de Fiscalização de São José do Rio Preto/SP.	R\$ 15.052,78
5.31	GELOG/SUDEG	Termo de Cessão de uso de Área - Posto de Fiscalização de Goiânia/GO.	R\$ 14.915,82
5.32	GELOG/SUDEG	Termo de Cessão de uso de Área - Posto de Fiscalização de Rio Branco/AC.	R\$ 14.915,82
5.33	GELOG/SUDEG	Termo de Cessão de uso de Área - Posto de Fiscalização de Cuiabá/MT.	R\$ 13.833,77
5.34	GELOG/SUDEG	Termo de Cessão de uso de Área - Posto de Fiscalização de Lages/SC.	R\$ 13.137,42
5.35	GELOG/SUDEG	Termo de Cessão de uso de Área - Posto de Fiscalização de Balneário Camboriú/SC.	R\$ 12.854,58
5.36	GELOG/SUDEG	Termo de Cessão de uso de Área - Posto de Fiscalização de Teixeira De Freitas/BA.	R\$ 11.176,59
5.37	GELOG/SUDEG	Termo de Cessão de uso de Área - Posto de Fiscalização de Juiz de Fora/MG.	R\$ 11.094,41
5.38	GELOG/SUDEG	Termo de Cessão de uso de Área - Posto de Fiscalização de João Pessoa/PB.	R\$ 10.902,65
5.39	GELOG/SUDEG	Termo de Cessão de uso de Área - Posto de Fiscalização de Foz do Iguaçu.	R\$ 7.670,21
5.40	GELOG/SUDEG	Termo de Cessão de uso de Área - Posto de Fiscalização de Ourinhos/SP.	R\$ 6.848,40
5.41	GELOG/SUDEG	Termo de Cessão de uso de Área - Posto de Fiscalização de Cascavel/PR.	R\$ 6.533,37
5.42	GELOG/SUDEG	Termo de Cessão de uso de Área - Posto de Fiscalização de Niterói/RJ.	R\$ 6.529,81
5.43	GELOG/SUDEG	Termo de Cessão de uso de Área - Posto de Fiscalização de Barra Mansa /RJ.	R\$ 5.352,02
5.44	GELOG/SUDEG	Termo de Cessão de uso de Área - Posto de Fiscalização de Marabá/PA.	R\$ 5.280,00
5.45	GELOG/SUDEG	Termo de Cessão de uso de Área - Posto de Fiscalização de Curitiba/PR.	R\$ 5.229,71
5.46	GELOG/SUDEG	Termo de Cessão de uso de Área - Posto de Fiscalização de Petrolina/PE.	R\$ 5.051,79
5.47	GELOG/SUDEG	Termo de Cessão de uso de Área - Posto de Fiscalização de Campos dos Goytacazes /RJ.	R\$ 4.999,33
5.48	GELOG/SUDEG	Termo de Cessão de uso de Área - Posto de Fiscalização de Chapecó/SC.	R\$ 4.773,88
5.49	GELOG/SUDEG	Termo de Cessão de uso de Área - Posto de Fiscalização de Petrópolis/RJ.	R\$ 4.474,74
5.50	GELOG/SUDEG	Termo de Cessão de uso de Área - Posto de Fiscalização de Porto Velho/RO.	R\$ 3.972,07

5.51	GELOG/SUDEG	Termo de Cessão de uso de Área - Posto de Fiscalização de Imperatriz/MA.	R\$ 3.698,14
5.52	GELOG/SUDEG	Termo de Cessão de uso de Área - Posto de Fiscalização de Caruaru/PE.	R\$ 3.615,96
5.53	GELOG/SUDEG	Termo de Cessão de uso de Área - Posto de Fiscalização de Juazeiro do Norte/CE.	R\$ 3.314,63
5.54	GELOG/SUDEG	Termo de Cessão de uso de Área - Posto de Fiscalização de Uberaba.	R\$ 2.602,39
5.55	GELOG/SUDEG	Termo de Cessão de uso de Área - Posto de Fiscalização de Angra Dos Reis/RJ.	R\$ 2.281,07
5.56	GELOG/SUDEG	Termo de Cessão de uso de Área - Posto de Fiscalização de Volta Redonda/RJ.	R\$ 2.281,07
5.57	GELOG/SUDEG	Termo de Cessão de uso de Área - Posto de Fiscalização de Peritoró/MA.	R\$ 2.191,49
5.58	GELOG/SUDEG	Termo de Cessão de uso de Área - Posto de Fiscalização de Montes Claros/MG.	R\$ 1.044,52
5.59	GELOG/SUDEG	Termo de Cessão de uso de Área - Posto de Fiscalização de Boa Vista/RR.	R\$ 0,01
5.60	GELOG/SUDEG	Termo de Cessão de uso de Área - Posto de Fiscalização de Brasília/DF.	R\$ 0,01
5.61	GELOG/SUDEG	Termo de Cessão de uso de Área - Posto de Fiscalização de Belo Horizonte/MG.	R\$ 0,01
5.62	GELOG/SUDEG	Termo de Cessão de uso de Área - Posto de Fiscalização de Maringá/PR.	R\$ 0,01
5.63	GELOG/SUDEG	Termo de Cessão de uso de Área - Posto de Fiscalização de Presidente Prudente/SP.	R\$ 0,01
5.64	GELOG/SUDEG	Termo de Cessão de uso de Área - Posto de Fiscalização de Ribeirão Preto/SP.	R\$ 0,01
5.65	GELOG/SUDEG	Termo de Cessão de uso de Área - Posto de Fiscalização de Manaus/AM.	R\$ 0,01
5.66	GELOG/SUDEG	Termo de Cessão de uso de Área - Posto de Fiscalização de Campinas/SP.	R\$ 0,01
5.67	GELOG/SUDEG	Termo de Cessão de uso de Área - Posto de Fiscalização de Governador Valadares/MG.	R\$ 0,01
5.68	GELOG/SUDEG	Termo de Cessão de uso de Área - Posto de Fiscalização de Franca/SP.	R\$ 0,01
SUBTOTAL			R\$ 1.868.136,42
VALOR TOTAL PAC 2022			R\$ 415.357.412,55

* Item excluído do PAC

Este conteúdo não substitui o publicado na versão certificada.